



TÜRKİYE
YÜZYILI

100
TÜRKİYE CUMHURİYETİNİN YÜZÜNCÜ YILI

T.C
ALTINORDU KAYMAKAMLIĞI
ORDU TÜRKİYE ODALAR VE BORSALAR BİRLİĞİ
MESLEKİ VE TEKNİK ANADOLU LİSESİ
MÜDÜRLÜĞÜ



2024-2028
STRATEJİK PLANI



Milli Eğitim işlerinde kesinlikle zafere ulaşmak lazımdır. Bir milletin gerçek kurtuluşu ancak bu şekilde olur. Bu zafere ulaşılması için hepimizin tek vücut ve tek düşünce olarak esaslı bir program üzerinde çalışması lazımdır. Bence bu programın iki önemli noktası vardır: Sosyal hayatımızın ihtiyaçlarına uyumlu olması, çağın gereklerine uygun olmasıdır.

M. Atatürk

ORDU TOBB MESLEKİ VE TEKNİK ANADOLU LİSESİ BİLGİLERİ

İli:	Ordu	İlçesi:	Altınordu
Adres:	CUMHURİYET MAH. 1363 SK. MEB EML SİTESİ NO 5G İÇ KAPI NO B1	Coğrafi Konum: (link)	https://maps.app.goo.gl/ CQ1AanLyNdQ9ZK8PA
Telefon	0452 223 14 08	Fax Numarası:	0452 223 27 46
e-Posta Adresi:	753924@meb.k 12.tr	Web Sayfası Adresi:	https://ordutobbmtal.meb .k12.tr/
Kurum Kodu:	753924	Öğretim Şekli:	Lise Tam gün





Okulumuz 150'yi aşkın personeli, yaklaşık 22 dönüm üzerine kurulu yeni yerleşkesi, kapalı mekânları, sportif alanları, sosyal tesisleri ile Karadeniz bölgesinin en büyük meslek liseleri arasındadır. Sanayinin beklentileri doğrultusunda okulumuz tarafından tespit edilen meslek alanları da öğrencilerin hizmetine sunulmaya çalışılmaktadır.

Ülkemiz genç nüfusa sahiptir. Doğru yönlendirmeler yaparak potansiyelimizin nitelikli işgücüne dönüşmesi gerekmektedir. Genç nüfus, üreten ve zenginleşen bir toplum olma yolunda ülkemizin sosyal sermayesini oluşturmaktadır.

Türkiye’de gençlerin meslek liselerine yönelik ilgisi, olması gerekenin çok altındadır. Bunun temel nedeni gençlerin iş bulmak için üniversite okumak zorunda olduklarını düşünmeleridir. Oysa sanayici meslek eğitimi gerektiren açık pozisyonları için iş tanımlarına uygun nitelikli ara eleman bulamamaktan şikâyetçidir.

Okulumuz iş dünyasının ihtiyacı olan bilgi, beceri ve iş alışkanlıklarına sahip, yüksek verimi gerçekleştirecek nitelikli ara eleman yetiştirmeyi kendisine vazife görmektedir. Nitelikli elemanların bilgi ve becerisi ekonomik başarının temelidir. Mesleki eğitim özellikle iki amaca yöneliktir. Bir tarafta genç insanlara başarılı olacakları bir meslek yolunu hazırlamak, diğer yanda ekonomiye nitelikli eleman yetiştirmektir.

Gökhan MELİKOĞLU
ORDU TOBB Mesleki ve Teknik Anadolu Lisesi Müdürü

İÇİNDEKİLER TABLOSU

1. STRATEJİK PLAN HAZIRLIK SÜRECİ	6
1.1. Planın Sahiplenilmesi Ve Sürecin Organizasyonu	6
1.2. Kurul Ve Ekipler	6
1.3. Planlama Süreci	8
2.DURUM ANALİZİ	11
2.1.Kurumsal Tarihçe	12
2.2. Uygulanmakta Olan Stratejik Planın Değerlendirilmesi	15
2.3. Yasal Yükümlülükler ve Mevzuat Analizi	16
2.4. Üst Politika Belgeleri Analizi	18
2.5. Faaliyet Alanları İle Ürün/Hizmetlerin Belirlenmesi	21
2.6. Paydaş Analizi	23
2.7. Okul/Kurum İçi Analizi	27
2.7.1. Teşkilat Yapısı	31
2.7.2. İnsan Kaynakları	33
2.7.3. Teknolojik Düzey	38
2.7.4. Mali Kaynaklar	39
2.7.5. İstatistiki Veri oluşturacak Diğer Veriler	40
2.8. Çevre Analizi (PESTLE)	44
2.9. GZFT (Güçlü, Zayıf, Fırsat, Tehdit) Analizi	45
GELECEĞE BAKIŞ	49
3.MİSYON, VİZYON VE TEMEL DEĞERLER	49
3.1.Misyonumuz	49
3.2. Vizyonumuz	49
3.3. Temel Değerlerimiz	50
4. AMAÇ, HEDEF VE PERFORMANS GÖSTERGESİ İLE STRATEJİLERİN BELİRLENMESİ	51
4.1. Amaç, Hedef Ve Performans Göstergesi İle Stratejilerin Belirlenmesi	52
4.2. Maliyetlendirme	61
5.İZLEME VE DEĞERLENDİRME	62



TÜRKİYE
YÜZYILI

100
TÜRKİYE CUMHURİYETİNİN YÜZÜNCÜ YILI

1.BÖLÜM

STRATEJİK PLAN

HAZIRLIK SÜRECİ

1. STRATEJİK PLAN HAZIRLIK SÜRECİ

Kurum ve kuruluşların başarı çitasını yükseltmesi; ihtiyaçlarının tespitini yapmak, var olan ve oluşması muhtemel olan sorunlarını belirlemek ve sorunlara çözümler geliştirmek personelinin kurumu sahiplenmesi ve üst yönetimin de personelinin desteklemesiyle olabilecektir. Bu durum stratejik planlama sürecinin başarıya ulaşması için her kademedeki görev alan personelin sürece katılımını esas kılar. Sürecin değerlendirilmesi ve yürütülmesi için oluşturulması gereken birimler mevcuttur:

Okul müdürümüz stratejik planlama ekibimizin başkanıdır.

Koordinatörlük işlemi, personel arası ve paydaşlarla iletişim, süreci planlama ve belgeleri yönetmek için okulumuzda mevcut bulunan koordinatör şeflerden oluşmaktadır.

Stratejik planlama ekibimiz; müdür yardımcımız başkanlığında, farklı konularda uzmanlık alanına sahip, çalışmalara katkıda bulunacak bilgi ve birikime sahip, temsil yeteneği olabilecek her kademedeki personelden oluşmaktadır.

Okul müdürümüz, Stratejik plandan sorumlu müdür yardımcımız, stratejik planlamadan sorumlu öğretmenimiz Altınordu İlçe Milli Eğitim Müdürlüğümüz tarafından yapılan Stratejik Planlama eğitimlerine katılmıştır.

Mevcut durumumuzun tespiti, beklentilerin ve memnuniyetlerin belirlenmesi, gelişmelerin ve performansların ölçülebilmesi için gerekli veri ve ölçme değerlendirme envanterlerinin tespiti yapılmıştır. Bu süreci yürütecek personel belirlenip; kullanılacak bu dökümlerin hazırlanması, çoğaltılması ve değerlendirme ölçeklerin hazırlanmasında gereken maliyet belirlenmiş ve okul idaremi tarafından bütçelendirilmiştir.

1.1. Planın Sahiplenilmesi Ve Sürecin Organizasyonu

2024-2028 Stratejik Planlama Hazırlık sürecinde planın sahiplenilmesi hususunda düzenlenen eğitim ve toplantılarda, bütün ekip üyelerinin özverili bir şekilde çalışmalara katılmaları gerektiğinin önemi vurgulanmıştır. İlçe Millî Eğitim Müdürümüz yapılan çalışmaları yakından takip ederek tüm çalışmaları desteklemiştir. Böylelikle üst yöneticinin stratejik plan yaklaşımını benimsediği ve kurumsal sahiplenmenin gerçekleştiği görülmüştür.

1.2. Kurul Ve Ekipler

Okul Müdürünün Başkanlığında, bir Okul Müdür Yardımcısı, bir öğretmen ve Okul/Aile Birliği Başkanı ile bir yönetim kurulu üyesi olmak üzere 5 kişiden oluşan üst kurul kurulur.

	STRATEJİ GELİŞTİRME KURULU(ÜST KURUL)
OKUL MÜDÜRÜ (BAŞKAN):	GÖKHAN MELİKOĞLU
OKUL MÜDÜR YARDIMCISI:	CÜNEYT SOLAK
ÖĞRETMEN:	FATİH PALA
OKUL AİLE BİRLİĞİ BAŞKANI:	ENDER ÖZKAN
OKUL-AİLE BİRLİĞİ YÖNETİM KURULU ÜYESİ:	DİDEM ÇALIŞKAN BAŞ

Tablo 1 - Strateji Geliştirme Kurulu(SP Üst Kurulu)

Okul müdürü tarafından görevlendirilen ve üst kurul üyesi olmayan müdür yardımcısı başkanlığında, belirlenen öğretmenler ve gönüllü velilerden oluşur

	STRATEJİ PLANLAMA EKİBİ
MÜDÜR YARDIMCISI (BAŞKAN):	CÜNEYT SOLAK
1	ÖĞRETMEN: BÜNYAMİN KIVILCIM
2	ÖĞRETMEN: TUNCAY YILMAZ
3	ÖĞRETMEN: MURAT KAP
4	ÖĞRETMEN: ENVER GÜÇLÜ
5	ÖĞRETMEN: EMİNE AKPINAR BAŞAR
6	ÖĞRETMEN: SALİH BAHTİYAR
7	ÖĞRETMEN: YILDIRIM ÇETİN
8	ÖĞRETMEN: NEBATİ OCAKTAN
9	ÖĞRETMEN: SARFİNAZ KAYAR
10	ÖĞRETMEN: MÜSLÜM ALMAZ
11	ÖĞRETMEN: ALİ ÖZGÜL
12	ÖĞRETMEN: SERKAN SÜRMELİ
13	ÖĞRETMEN: ÖMER YİĞİT

14	ÖĞRETMEN:	ELİF DURU EKER
15	ÖĞRETMEN:	SEVAL ÖNAL KESKİN
16	ÖĞRETMEN:	HÜDAYET GÖÇMEN
17	GÖNÜLLÜ VELİ:	MEHMET KORKMAZ

Tablo 2 - Stratejik Planlama Ekibi

1.3. Planlama Süreci

2024-2028 dönemi stratejik planının hazırlanması sürecinin temel aşamaları; kurul ve ekiplerin oluşturulması, çalışma takviminin hazırlanması, uygulanacak yöntemlerin ve yapılacak çalışmaların belirlenmesi şeklindedir.

Millî Eğitim Bakanlığı Strateji Geliştirme Başkanlığının Millî Eğitim Bakanlığı 2023-2024 Stratejik Plan Hazırlık Programı hükümleri gereği 09 Ekim 2018 tarihinde hazırlık çalışmalarına başlanmıştır. Hazırlık çalışmaları kapsamında, stratejik plan oluşturulurken izlenilecek yöntem ve ihtiyaçlar belirlenmiş, planlama çalışmalarında sahiplenmenin sağlanması amacıyla stratejik planlama çalışmaları kurum içerisinde duyurulmuş, çalışmalarda yer alacak ekipleri kurulmuş, zaman ve faaliyet planları oluşturulmuştur.

Altınordu İlçe Millî Eğitim Müdürlüğü'nün yol haritasını şekillendirmek amacıyla, öncelikle "durum analizi" çalışmaları yapılmıştır. 2023 yılı Ekim ayında müdürlüğümüz bünyesinde "Stratejik Planlama Komisyonu" oluşturuldu:

- ✓ 2023 yılı Kasım ayında Altınordu İlçe Millî Eğitim Müdürlüğüne "Stratejik Plan Durum Analizi" çalışmalarına esas olmak üzere rapor gönderildi,
- ✓ 2024 yılı Ocak ayı itibarıyla Altınordu İlçe Millî Eğitim Müdürlüğü'nün stratejik planlamasına veri sağlayacak paydaş algılarını ölçmek için anket çalışmaları başlatıldı,
- ✓ 2024 yılı Ocak - Mart ayında paydaş analiz çalışmaları değerlendirildi.
- ✓ 2023 yılı Aralık ayından Stratejik Plan taslağımız tamamlanarak Altınordu İlçe Millî Eğitim Müdürlüğüne gönderildi.

Okulumuzun 2024-2028 dönemlerini kapsayan stratejik plan hazırlık aşaması, strateji geliştirme kurulunun ve stratejik plan ekibinin oluşturulması ile başlamıştır. Ekip üyeleri bir araya gelerek çalışma takvimini oluşturulmuş, görev dağılımı yapılmıştır. Okulumuzun 2024-2028 yıllarını kapsayan stratejik planında yer alan amaçlar ve hedefler değerlendirilmiş, hedefler doğrultusunda performans

göstergeleri ve stratejiler belirlenmiştir. Üst politika belgeleri incelenmiş, paydaş analizleri yapılmış ve çıkan sonuçlara göre alınabilecek tedbirler ortaya konmuş, PESTLE Analizi sonucunda kurumun GZFT Analizi ortaya çıkarılmış ve tespit edilen sorun ve gelişim alanları ile ilgili olarak yeni eğitim politikaları belirlenmiştir.

Planlama sürecine aktif katılımını sağlamak üzere paydaş anketi, toplantı ve görüşmeler yapılmıştır.

Müdürlüğümüzün 2024-2028 Stratejik planlamasında geleceğe bakış bölümü için içerik oluşturma sürecinde yapılan çalışmalar şunlardır:

- ❖ Stratejik Planlama ekibi tarafından 2024-2028 Altınordu İlçe Milli Eğitim Müdürlüğü Stratejik planı ile ekleri analiz edilmiştir.
- ❖ GZFT ve PESTLE Analiz formları değerlendirilmiş ve revize edilmiştir.
- ❖ 2024 Nisan ayında uygulanan GZFT ve PESTLE analiz formları değerlendirilmiştir.



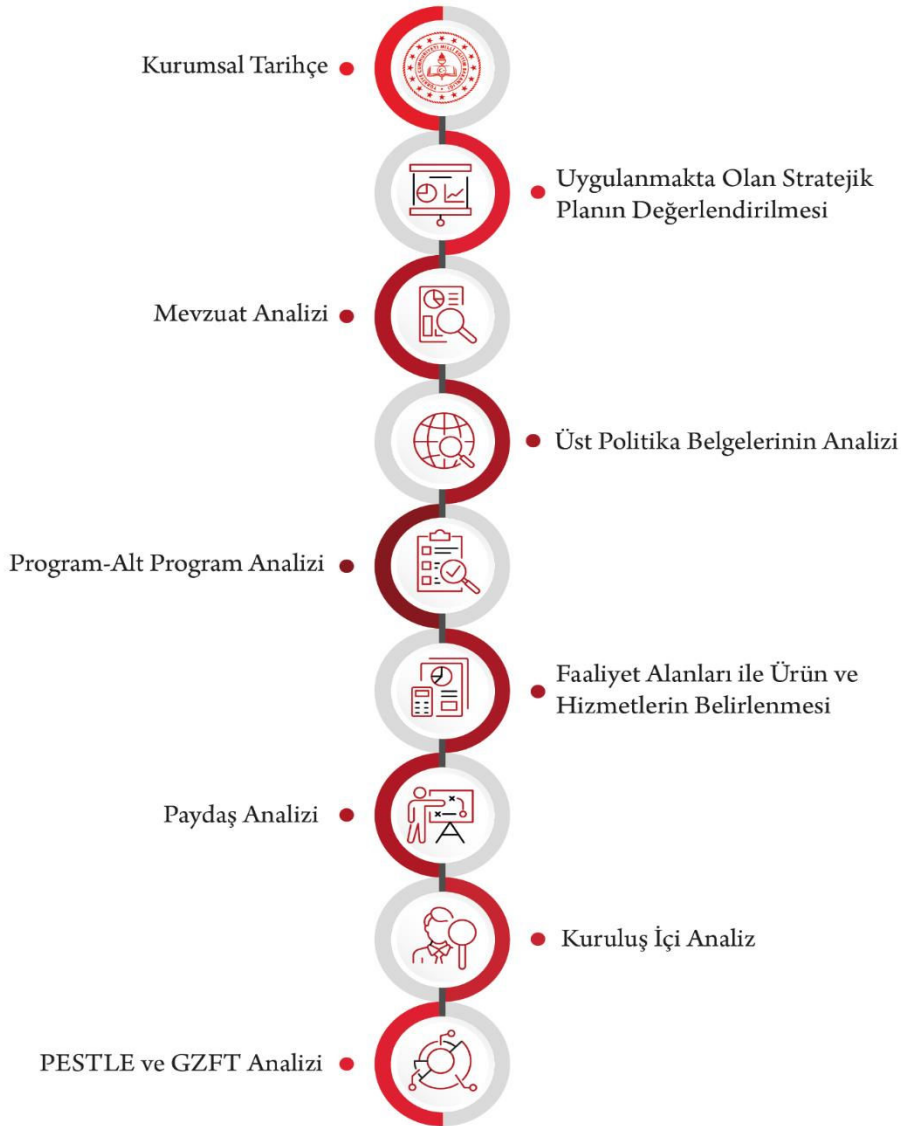
TURKIYE
YUZYILI

100
TÜRKİYE CUMHURİYETİNİN YÜZÜNCÜ YILI

2. BÖLÜM DURUM ANALİZİ

2.DURUM ANALİZİ

Ordu TOBB Mesleki ve Teknik Anadolu Lisesi Müdürlüğü'nün geleceğe yönelik amaç, hedef ve stratejiler geliştirebilmesi için geçmişte neleri başardığı, hangi alanlarda hedeflerine ulaştığı ya da ulaşamadığı ve bunların nedenleri; mevcut durumda hangi kaynaklara sahip olduğu; hangi yönlerinin gelişmeye açık olduğu; kontrolü dışındaki olumlu ya da olumsuz gelişmelerin neler olduğunun değerlendirildiği durum analizi bölümünde kurumsal tarihçe, uygulanmakta olan stratejik planın değerlendirilmesi, mevzuat analizi, üst politika belgeleri analizi, faaliyet alanları ile ürün ve hizmetlerin belirlenmesi, paydaş, kuruluş içi, PESTLE ve GZFT analizlerine özet olarak yer verilmiştir.



sonuçlarına yer verilmiştir.

2.1.Kurumsal Tarihçe

Altınordu Teknik Lise ve Endüstri Meslek Lisesi 1946 - 1947 Eğitim Öğretim yılında "Orta Sanat Okulu" olarak öğretime başlamıştır. 1948-1949 öğretim yılında "Erkek Sanat Enstitüsü" adını alarak lise bünyesinde Tesviye, Metal İşleri ve Ağaç İşleri Bölümleri ile eğitim vermeye devam etmiştir.

Okulun kendisine ait öğretim binasının temeli 5 Mayıs 1954 tarihinde atılmış ve 1955-1956 öğretim yılında tamamlanmıştır. Pratik çalışmalar barakalarda yapılmaya devam etmiştir. Şu anda kullanılan Tesviye, Ağaç İşleri Atölyeleri 1964-1965 öğretim yılında, Metal İşleri ise 1966-1967 öğretim yılında tamamlanmıştır. Barakalarda yapılan pratik çalışmalar atölyelerde yapılmaya başlanmıştır.

1955-1956 öğretim yılında yapılan bina, su baskınlarına maruz kaldığı ve kullanılamaz hale geldiğinden 1973-1974 öğretim yılında temeli atılıp 1977-1978 öğretim yılında öğretime başlanan şimdiki Elektrik ve Elektronik Bölümleri binası öğretim binası olarak kullanılmıştır. 1974 yılında ortaöğretim ikinci kademe okulları lise adı altında birleşince okulumuz "Ordu Endüstri Meslek Lisesi" adını almıştır.

Şimdiki öğretim binasının inşaatına 1980 yılında başlanmış ve 1984 Nisan ayında çok amaçlı salonu, mutfağı ve yemekhanesi ile tamamlanarak hizmete girmiştir.

1984-1985 öğretim yılında mevcut Tesviye, Metal İşleri ve Ağaç İşleri Bölümlerine Elektrik ve Elektronik Bölümleri ilave edilmiştir.

1985-1986 öğretim yılında Makine Bölümü ile Teknik Lise açılmıştır. 1988-1989 öğretim yılında Elektronik, 1990-1991 öğretim yılında da Bilgisayar Bölümleri Teknik Liseleri açılmıştır.

Endüstri Meslek Lisesi bünyesinde, 1992-1993 öğretim yılında Tesisat Teknolojisi Bölümü açılmış, 1995-1996 öğretim yılında ise Yapı Bölümü açılmıştır. Aynı yıl Yapı Bölümü için okul imkânları ile atölye inşaatına başlanmıştır. Atölye inşaatı 1997-1998 öğretim yılı başında bitirilerek atölye çalışmaları hizmete açılmıştır.

1996-1997 öğretim yılında Anadolu Teknik Lisesi bünyesinde Bilgisayar Bölümü, Endüstri Meslek Lisesi bünyesinde ise Motor Bölümü açılarak kendi binasında eğitimini sürdürmeye başlamıştır.

1997-1998 öğretim yılında okulumuz halı sahası hizmete girmiştir, yine aynı öğretim yılında İnternet Laboratuvarı hizmete açılmıştır.

1998-1999 öğretim yılında Endüstri Meslek Lisesi bünyesinde Yapı Ressamlığı Bölümü öğretime başlamıştır.

1999-2000 öğretim yılında çok amaçlı salonun zemini ahşap parke ile kaplanarak orijinal basketbol potası ile Spor Salonu hizmete sunulmuştur.

2000-2001 öğretim yılında Endüstri Meslek Lisesi bünyesinde Bilgisayar Bölümü açılmıştır. Aynı yıl Anadolu Meslek Lisesi açılmış ve Bilgisayar Bölümü ile eğitime başlamıştır.

2000-2001 yılında okulumuzun ismi yeni açılan bölümlerle birlikte "Ordu Anadolu Teknik, Anadolu Meslek, Teknik Lise ve Endüstri Meslek Lisesi" olarak değiştirilmiştir. 2006 yılında Anadolu Meslek Lisesi bünyesinde Endüstriyel Otomasyon Teknolojileri Bölümü, Türkiye genelindeki 20. okul olarak açılarak Anadolu Meslek Lisesindeki bölüm sayısı ikiye çıkarılmıştır.

2006 yılında mesleki eğitimde yapılan değişiklikler sonucu Elektrik ve Elektronik bölümleri ile Tesviye ve Makine bölümleri birleştirilmiştir.

2005-2006 Eğitim öğretim yılında MEGEP (Mesleki Eğitim Geliştirme Projesi) kapsamında Meslek Lisesindeki bölümler;

Tesviye Bölümü	:MAKİNE TEKNOLOJİSİ ALANI
Metal İşleri Bölümü	:METAL TEKNOLOJİSİ ALANI
Mobilya Dekorasyon Bölümü	:MOBİLYA VE İÇ MEKÂN TASARIMI TEKN. ALANI



Elektrik ve Elektronik Bölümü	:ELEKTRİK-ELEKTRONİKTEKNOLOJİSİ ALANI
Tesisat Teknolojisi Bölümü	: TESİSAT TEKNOLOJİSİ VE İKLİMLENDİRME ALANI
Yapı ve Yapı Ressamlığı Bölümü	: İNŞAAT TEKNOLOJİSİ ALANI
Motor Bölümü	: MOTORLU ARAÇLAR TEKNOLOJİSİ ALANI
Bilgisayar Bölümü	: BİLİŞİM TEKNOLOJİLERİ ALANI
Endüstriyel Otomasyon Bölümü	:ENDÜSTRİYEL OTOMASYON TEKN. ALANI

olarak değiştirilmiştir.

2014 yılında Ordu ilinin Büyükşehir olması ile birlikte Merkez Altınordu sınırları içerisinde kalan okulumuzun adı "Altınordu Mesleki ve Teknik Anadolu Lisesi" olarak değiştirilmiştir.

2020 yılının Temmuz ayında Yeni yerleşkesi olan Cumhuriyet Mahallesi 1363 sokak No:5 adresine taşınan okulumuzun adı "Ordu Türkiye Odalar ve Borsalar Birliği Mesleki ve Teknik Anadolu Lisesi" olarak değiştirilmiştir.

Halen okulumuzda; Anadolu Teknik Programı bünyesinde; Bilişim Teknolojileri, Elektrik-Elektronik Teknolojisi Alanı ve Endüstriyel Otomasyon Teknolojileri Alanı, Anadolu Meslek Programı bünyesinde; Makine Teknolojisi Alanı, Metal Teknolojisi Alanı, Mobilya ve İç Mekân Tasarımı Alanı, Elektrik-Elektronik Teknolojisi Alanı, Bilişim Teknolojileri Alanı, Tesisat Teknolojisi ve İklimlendirme Alanı, İnşaat Teknolojisi Alanı, Motorlu Araçlar Teknolojisi Alanı ve Endüstriyel Otomasyon Teknolojileri Alanı olmak üzere dokuz alanda eğitim öğretim hizmeti verilmektedir.



2.2. Uygulanmakta Olan Stratejik Planın Değerlendirilmesi

Ordu TOBB Mesleki ve Teknik Anadolu Lisesi Müdürlüğü 2019-2023 Stratejik Planı; stratejik plan hazırlık süreci, durum analizi, geleceğe yönelim, maliyetlendirme ile izleme ve değerlendirme olmak üzere beş bölümden oluşturulmuştur. Bunlardan izleme ve değerlendirme faaliyetlerine temel teşkil eden stratejik amaç, stratejik hedef, performans göstergesi ve stratejilerin yer aldığı geleceğe yönelim bölümü eğitim ve öğretime erişim, eğitim ve öğretimde kalite ve kurumsal kapasite olmak üzere üç tema halinde yapılandırılmıştır.

1.TEMA: Eğitim Öğretime Erişim: Okullaşma ve okul terki, devam ve devamsızlık, okula uyum ve adaptasyon, özel eğitime ihtiyaç duyan bireylerin eğitime erişimi, yabancı öğrencilerin eğitime erişimi ve hayat boyu öğrenme kapsamında yürütülen faaliyetlerin ele alındığı temadır. Bu temada 1 Stratejik amaç ve bu stratejik amaç için 1 Stratejik hedef belirlenmiştir.

2.TEMA: Eğitim ve Öğretimde Kalitenin Artırılması: Eğitim ve öğretimde kalitenin artırılması başlığı esas olarak eğitim ve öğretim faaliyetinin hayata hazırlama işlevinde yapılacak çalışmalarını kapsamaktadır. Bu tema altında akademik başarı, sınav kaygıları, sınıfta kalma, ders başarıları ve kazanımları, disiplin sorunları, öğrencilerin bilimsel, sanatsal, kültürel ve sportif faaliyetleri ile istihdam ve meslek edindirmeye yönelik rehberlik ve diğer mesleki faaliyetler yer almaktadır. Bu temada 1 Stratejik amaç ve bu amaç için 4 Stratejik hedef belirlenmiştir.

3.TEMA: Kurumsal Kapasite: Eğitim ve öğretim faaliyetlerinin daha nitelikli verilebilmesi için okulumuzda beşerî, fiziki, mali ve teknolojik yönden etkin bir yapı oluşturularak kurumsal kapasite güçlendirmeyi kapsar. Bu tema altında 1 Stratejik Amaç ve 2 Stratejik Hedef belirlenmiştir.

Ordu TOBB Mesleki ve Teknik Anadolu Lisesi Müdürlüğü Stratejik Planı genel olarak başarılı bir şekilde uygulanmış, belirlenmiş hedef ve performanslar azami derecede gerçekleştirilmeye çalışılmıştır. Gerçekleştirilemeyen hedefler, sorun alanları ve gelişime açık alanlar olarak değerlendirilmekle beraber bunlara “2024-2028 dönemi Stratejik Planında yer alan amaç ve hedeflerde yer verilmiştir. 2024-2028 Stratejik Planı dönemi için idarenin güçlü yönlerinden ve fırsatlarından yararlanarak önceki tecrübeler rehberliğinde günümüz ve gelecek hedeflerine uygun ve ulaşılabilir performans göstergelerinin belirlenmesine yönelik çalışmalar yapılmıştır.

2.3. Yasal Yükümlülükler ve Mevzuat Analizi

- ✓ T.C. Anayasası
- ✓ 1739 Sayılı Milli Eğitim Temel Kanunu
- ✓ 652 Sayılı Millî Eğitim Bakanlığının Teşkilat ve Görevleri Hakkındaki Kanun Hükmünde Kararname
- ✓ 222 Sayılı Milli Eğitim Temel Kanunu
- ✓ 657 Sayılı Devlet Memurları Kanunu
- ✓ 5442 Sayılı İl İdaresi Kanunu
- ✓ 3308 Sayılı Çıraklık ve Mesleki Eğitim Kanunu
- ✓ 439 Sayılı Ek Ders Kanunu
- ✓ 4306 Sayılı Zorunlu İlköğretim ve Eğitim Kanunu
- ✓ 5018 Sayılı Kamu Mali Yönetimi ve Kontrol Kanunu
- ✓ Millî Eğitim Bakanlığı Millî Eğitim Temel Kanunu İle Bazı Kanun ve Kanun Hükmünde Kararnamelerde Değişiklik Yapılmasına Dair 6528 Sayılı Kanun
- ✓ 28758 sayılı Millî Eğitim Bakanlığı Ortaöğretim Kurumları Yönetmeliği
- ✓ 04.04.2014 tarih ve 28962 sayılı Resmî Gazetede yayımlanan Yatırım İzleme ve Koordinasyon Başkanlığı Görev, Yetki ve Sorumlulukları İle Çalışma Usul ve Esaslarına Dair Yönetmelik
- ✓ Milli Eğitim Bakanlığı Taşıma Yoluyla Eğitime Erişim Yönetmeliği
- ✓ Milli Eğitim Bakanlığı Rehberlik ve Psikolojik Danışma Hizmetleri Yönetmeliği
- ✓ 2024-2028 MEB Stratejik Plan Hazırlık Programı konulu 2022/21 sayılı genelge

Mevzuat Analizi

Kız öğrencileri, engellerin ve toplumun özel ilgi bekleyen diğer kesimlerin eğitime katılımını artıracak çalışmalar yapmak.	10.07.2018 tarihli ve 30474 sayılı Cumhurbaşkanlığı Teşkilatı Hakkında Cumhurbaşkanlığı Kararnamesi (Md.301)
Türk Milletinin bütün fertlerini, Atatürk inkılap ve ilkelerine ve Anayasada ifadesini bulan Atatürk milliyetçiliğine bağlı; Türk Milletinin milli, ahlaki, insani, manevi değerlerini benimseyen, koruyan ve geliştiren; ailesini, vatanını, milletini seven ve daima yüceltmeye çalışan, insan haklarına ve Anayasanın başlangıcındaki temel ilkelere dayanan demokratik, laik ve sosyal bir hukuk Devleti olan Türkiye Cumhuriyetine karşı görev ve sorumluluklarını bilen ve bunları davranış haline getirmiş	MİLLÎ EĞİTİM TEMEL KANUNU

olarak yetiřtirmek. Byölece vatanına milletine baęlı bireyler yetiřir.	
Beden, zihin, ahlak, ruh ve duygu bakımlarından dengeli ve saęlıklı řekilde geliřmiř bir kiřilięe ve karaktere, hür ve bilimsel düşünme gücüne, geniř bir dünya görüşüne sahip, insan haklarına saygılı, kiřilik ve teřebbüse deęer veren, topluma karřı sorumluluk duyan; yapıcı, yaratıcı ve verimli kiřiler olarak yetiřtirmek.	MİLLİ EęİTİM TEMEL KANUNU
İlgi, istidat ve kabiliyetlerini geliřtirerek gerekli bilgi, beceri, davranıřlar ve birlikte iř görme alışkanlıęı kazandırmak suretiyle hayata hazırlamak ve onların, kendilerini mutlu kılacak ve toplumun mutluluęuna katkıda bulunacak bir meslek sahibi olmalarını saęlamak. Byölece bir yandan Türk vatandaşlarının ve Türk toplumunun refah ve mutluluęunu artırmak; öte yandan milli birlik ve bütünlük içinde iktisadi, sosyal ve kültürel kalkınmayı desteklemek ve hızlandırmak ve nihayet Türk Milletini çağdař uygarlıęın yapıcı, yaratıcı, seękin bir ortaęı yapmaktır.	MİLLİ EęİTİM TEMEL KANUNU
Ortaöğretim kurumları iřlevlerini Türk millî eęitiminin genel ve özel amaç ile temel ilkeleri doęrultusunda, evrensel hukuka, demokrasi ve insan haklarına uygun; öğrenci merkezli, aktif öğrenme ve demokratik kurum kültürü anlayıřıyla yerine getirir.	MİLLİ EęİTİM BAKANLIęI ORTAÖĞRETİM KURUMLARI YÖNETMELİęİ
Bilimsel düşünme becerilerine sahip, öğrenmeyi öğrenen, üretken, bilgiye ulaşabilen, iletişim kurabilen, biliřim teknolojilerini kullanabilen, eęitim sürecine aktif olarak katılan, millî, insanî ve evrensel deęerleri benimsemiř öğrenciler yetiřtirecek biçimde yapılandırılır.	MİLLİ EęİTİM BAKANLIęI ORTAÖĞRETİM KURUMLARI YÖNETMELİęİ
Okul, iřletme ve/veya programların özellięine uygun mekânlarda yürütülür.	MİLLİ EęİTİM BAKANLIęI ORTAÖĞRETİM

	KURUMLARI YÖNETMELİĞİ
Yabancı dil, Kur'an-ı Kerim ve meslek derslerinde şube ve grup oluşturulurken okulların, programların ve derslerin özelliklerinin yanı sıra öğrenci seviyeleri de dikkate alınır.	MİLLÎ EĞİTİM BAKANLIĞI ORTAÖĞRETİM KURUMLARI YÖNETMELİĞİ
Öğrencilerin ilgi, istek ve yetenekleriyle ortaöğretim kurumlarının özelliklerine göre öğretmen gözetiminde bireysel veya gruba yönelik alan uygulamaları, etkinlikler ve serbest çalışmalar yapılır. Bu kapsamda spor salonu, spor sahası, müzik odası, atölye, laboratuvar, kütüphane, konferans salonu ve diğer uygulama mekânlarından öğrencilerin yararlanmaları için okul yönetimince gerekli tedbirler alınır. Ortaöğretim kurumlarında hangi uygulamalara ve etkinliklere yer verileceğine okul, çevre ve uygulanan programların özelliğine göre zümre öğretmenler kurulunun önerisi doğrultusunda okul yönetimince karar verilir.	MİLLÎ EĞİTİM BAKANLIĞI ORTAÖĞRETİM KURUMLARI YÖNETMELİĞİ

2.4. Üst Politika Belgeleri Analizi

Okulumuzun 2024-2028 Stratejik Planı'nın stratejik amaç, hedef, performans göstergeleri ve stratejileri hazırlanırken aşağıdaki belgelerden yararlanılmıştır.

- ✓ 12. Kalkınma Planı
- ✓ Cumhurbaşkanlığı Programı,
- ✓ Orta Vadeli Program,
- ✓ Cumhurbaşkanlığı Yıllık Programı,
- ✓ Millî Eğitim Bakanlığı 2024-2028 Stratejik Planı,
- ✓ Ordu İl Millî Eğitim Müdürlüğü 2024-2028 Stratejik Planı,
- ✓ Okul/kurumu ilgilendiren ulusal, bölgesel ve sektörel strateji eylem planlarını ifade eder.
- ✓ 5018 sayılı Kamu Mali Yönetimi ve Kontrol Kanunu
- ✓ 30344 sayılı Kamu İdarelerinde Stratejik Plan Hazırlamaya İlişkin Usul ve Esaslar Hakkında Yönetmelik
- ✓ Kamu İdarelerince Hazırlanacak Stratejik Planlar ve Performans Programları ile Faaliyet Raporlarına İlişkin Usul ve Esaslar Hakkında Yönetmelik

Temel Üst Politika Belgeleri	Sektörel ve Tematik Strateji Belgesi
Kalkınma Planları	Diğer Kamu Kurum ve Kuruluşlarının Stratejik Planları
Orta Vadeli Programlar	Ulusal Yapay Zekâ Stratejisi
Orta Vadeli Mali Planlar	Öğretmen Strateji Belgesi
Millî Eğitim Şura Kararları	İklim Değişikliği Eylem Planı
Cumhurbaşkanlığı Yıllık Prog.	Ulusal Deprem Stratejisi ve Eylem Planı
MEB Stratejik Planı	Ulusal Girişimcilik Stratejisi ve Eylem Planı
MEM Stratejik Planı	2023-2028 Türkiye Çocuk Hakları Strateji Belgesi ve Eylem Planı
Millî Eğitim Kalite Çerçevesi	Kadının Güçlenmesi Strateji Belgesi ve Eylem Planı
Avrupa 2020 Stratejisi	Su Verimliliği Strateji Belgesi ve Eylem Planı
	Ulusal Enerji Verimliliği Eylem Planı

Tablo 3: Üst Politika Belgeleri

Üst Politika Belgesi	İlgili Bölüm/Referans	Verilen Görevler/İhtiyaçlar
On ikinci Kalkınma Planı	Mali Piyasalar	379.2 Sayılı Tedbir Maddesi
	Girişimcilik ve Kobi'ler	559.2,559.3 Sayılı Tedbir Maddeleri
	Fikri Mülkiyet Hakları	565.5,565.6,565.7 Sayılı Tedbir Maddeleri
	Eğitim	658,659,660 Sayılı Amaç Maddeleri ve Bunlara Bağlı Politika ile Tedbir Maddeleri
	Çocuk	731.2,731.3,731.5,733.1,733.2,734.4,735.8,739.1,739.3,739.4,740.4,742.4,P.743,744.1 Sayılı Politika ve Tedbir Maddeleri
	Gençlik	746.1,746.2,746.6,747.1,747.2,748.6 Sayılı Tedbir Maddeleri
	Engelli Hizmetleri	758.1,758.2,758.3,758.4,758.5 Sayılı Tedbir Maddeleri
	Sosyal Hizmetler, Sosyal Yardımlar ve Yoksullukla Mücadele Hedefleri	773.1,774.1 Sayılı Tedbir Maddeleri
	Kültür ve Sanat	783.1,783.2,783.5,785.1,785.2,785.3,785.5,789.1,789.2,790.4,793.2 Sayılı Tedbir Maddeleri
	Spor	796.1,796.2,796.3,798.3,799.1,799.2,799.3 Sayılı Tedbir Maddeleri
	Nüfus ve Yaşlanma	804.1,809.1 Sayılı Tedbir Maddeleri
	Uluslararası Göç	815.4,816.1 Sayılı Tedbir Maddeleri
	Afet Yönetimi	830.7,831.3,832.1,832.4,833.6,839.1,839.3,841.1, Sayılı Tedbir Maddeleri
	Sivil Toplum	940.3 Sayılı Tedbir Maddesi

Orta Vadeli Program (2024-2026)	Kamuda Stratejik Yönetim	942.1,970.6,972.6,973.2,973.3,973.4 Sayılı Tedbir Maddeleri
	İstihdam	12 Sayılı Tedbir Maddesi
	Programda bakanlığımızı ilgilendiren on dokuz (19) politika ve tedbir ile öncelikli Reform alanlarına yönelik on (10) düzenleme yer almaktadır.	
	Afet Yönetimi	1 Tedbir
	Dijital Dönüşüm	4 Tedbir
	Hizmet ihracatının desteklenmesi	1 Tedbir
	Eğitim ve İstihdamda olmayan gençlerin ve kadınların Eğitim ve İstihdama katılmaları	3 Tedbir
	Yükseköğretimde ve Mesleki ve Teknik Eğitimde Özel Sektör Odaklı Dönüşüm	2 Tedbir
	Afetlere Duyarlı Bütünleşik Mekansal Planlama	1 Tedbir
	İklim Değişikliği Mevzuatı, Emisyon Ticaret sistemi, Sınırdaki Karbon Düzenlemesi	1 Tedbir
Cumhurbaşkanlığı 2024 Yıllık Programı	Kalkınma İçin Uluslararası İş birliği	9701,972.6,973.3 Sayılı Tedbir Maddeleri
	İmalat Sanayi	432.1 Sayılı Tedbir Maddesi
	Girişimcilik ve KOBİ'ler	559.2,559.3 Sayılı Tedbir Maddeleri
	Fikri Mülkiyet Hakları	565.6, 565.7 Sayılı Tedbir Maddeleri
	Eğitim	661.1, 661.4, P.661, P.662, P.663,P.664,P.665,P.666,P.667,P.668,P.670,P.672,P.675,P.676,P.678,P.680,P.681 Sayılı Politika ve Tedbir Maddeleri
	Çocuk	P.732,731.2,731.3,731.5,733.1,733.2,734.4,735.8,739.1,739.3,739.4,740.4,742.4,P.743,744.1 Sayılı Politika ve Tedbir Maddeleri
	Gençlik	746.1,746.2,746.6,747.1,747.2,748.6 Sayılı Tedbir Maddeleri
	Engelli Hizmetleri	758.1,758.2,758.3 Sayılı Tedbir Maddeleri
	Kültür ve Sanat	783.1,785.1,785.2,789.1 Sayılı Tedbir Maddeleri
	Uluslararası Göç	816.1 Sayılı Tedbir Maddeleri
Kalkınma İçin Uluslararası İş birliği	970.1,972.6,973.3 Sayılı Tedbir Maddeleri	
5018 sayılı Kamu Mali Yönetimi ve Kontrol Kanunu	9.Madde 41.Madde	Kurum Faaliyetlerinde bütçenin etkin ve verimli kullanımı, Stratejik Plan Hazırlama, Performans Programı, Hazırlama, Faaliyet Raporu Hazırlama
30344 sayılı Kamu İdarelerinde Stratejik Plan Hazırlamaya İlişkin Usul ve Esaslar Hakkında Yönetmelik	Tümü	5 yıllık hedefleri içeren Stratejik Plan hazırlanması
Kamu İdarelerince Hazırlanacak Stratejik Planlar Ve Performans Programları İle Faaliyet Raporlarına İlişkin Usul Ve	Tümü	2023 - 2028 Stratejik Planı Hazırlama Takvimi

Esaslar Hakkında Yönetmelik		
MEB 2024 - 2028 Stratejik Plan Hazırlık Programı	Tümü	2024 - 2028 Stratejik Planı Hazırlama Takvimi
Kamu İdarelerince Hazırlanacak Faaliyet Raporu Hakkında Yönetmelik	Tümü	Her bir mali yıl için belirlenen hedeflerin gerçekleşme durumlarının tespiti, raporlanması
Ordu İl MEM 2024 - 2028 Stratejik Planı	Tümü	

Tablo 4. Üst Politika Belgeleri Analiz Tablosu

2.5. Faaliyet Alanları İle Ürün/Hizmetlerin Belirlenmesi

Faaliyet Alanı	Ürün/Hizmetler
Eğitim-Öğretim faaliyetleri	Öğrenci İşleri: •Kayıt-nakil işleri, •Devam-devamsızlık, •Sınıf geçme, •Sınav hizmetleri, Destekleme ve Yetiştirme Kursları, •Eğitim-öğretim iş ve işlemleri •Ders Dışı Faaliyet İş ve İşlemleri, •Okulda Teknolojik Altyapı Çalışmalarını Düzenleme, •Anma ve Kutlama Programlarının Yürütülmesi, •Yarışmaların Düzenlenmesi ve Değerlendirilmesi İşleri, •Zümre Toplantılarının Planlanması ve Yürütülmesi
Rehberlik faaliyetleri	Veli rehberliği, Öğrenci rehberliği, Öğretmen rehberliği
Sosyal faaliyetler	Öğrenci Kulüpleri: Sosyal Kulüpler. Öğrenci Meclisi: Okul yönetimine öğrenci temsilcileri aracılığıyla katılım. Piknik, gezi, kermes, sinema etkinlikleri
Sportif faaliyetler	Beden Eğitimi Dersleri: Fiziksel aktiviteler, spor oyunları. Okul Takımları: Futbol, basketbol, voleybol, atletizm gibi spor branşlarında takımlar. Spor Turnuvaları ve Etkinlikler: Okul içi ve okul dışı spor etkinlikleri.
Kültürel ve sanatsal faaliyetler	Müzik ve Drama: Korolar, müzik dersleri, tiyatro gösterileri. Görsel Sanatlar: Resim, heykel, el sanatları atölyeleri. Edebiyat etkinlikleri: Okuma etkinlikleri, yazar ziyaretleri, edebi etkinlikler.
İnsan kaynakları faaliyetleri	Mesleki Gelişim Faaliyetleri: ÖBA, cbiko, kariyer.net vb. dijital platformların aktif kullanımı Personel Etkinlikleri: Derece/kademe terfi Hizmet içi eğitim Özlük hakları Rehberlik

Okul aile birliđi faaliyetleri	Kermes, Kantin işletmesi, Okul bütçesinin desteklenmesi Aynı ve nakdî yardım sağlanması konusunda faaliyetlerde bulunma
Öğrencilere yönelik faaliyetler	Sosyal Sorumluluk Projeleri: Toplum Hizmeti, Yardım Kampanyaları Meslek Tanıtım Etkinlikleri: Meslek Fuarları, Kariyer Günleri Spor ve Rekabet Etkinlikleri: Spor Turnuvaları, Bilgi Yarışmaları Sanat ve Kültür Etkinlikleri: Yaratıcı Atölye Çalışmaları, El Sanatları.
Ölçme değerlendirme faaliyetleri	Sınav işleri
Öğrenme ortamlarına yönelik faaliyetler	Gezi, gözlem, deney
Ders dışı faaliyetler	Okul şenlikleri, bilim fuarları, doğa gezileri
DÖSE Çalışmaları	Sıra Masa, Deneyap Kodlama Seti

Tablo 5. Faaliyet Alanları Tablosu

3308 sayılı Mesleki Eğitim Kanunu geređi Anadolu Meslek Programı son sınıf öğrencileri dönem içinde haftada üç gün (24 saat) kendi branşlarında işletmelerde beceri eğitimi görmekte, Anadolu Teknik Programı öğrencileri de yaz tatilinde 40 iş günü kendi branşlarında staj çalışması yapmaktadır. Öğrencilerimiz bu eğitimleri esnasında kanun geređi sigortalanmakta ve en az asgari ücretin % 30'u kadar ücret almaktadır.

Okulumuzun Metal Teknolojisi, Mobilya ve İç Mekân Tasarımı ile Endüstriyel Otomasyon Teknolojileri alanlarında döner sermaye çalışmaları faaliyetleri devam etmektedir. Piyasalardan gelen siparişler iş atölyelerinde öğretmenler, teknisyenler ve öğrenciler tarafından ortak çalışmalar neticesinde gerçekleştirilmektedir.



Okulda ağırlıklı olarak milli eğitim bakanlığı ve il milli eğitim müdürlüğünün sipariş olarak vermiş olduğu donanım eşyaları olan, öğrenci sıraları öğretmen dolabı öğretmen masası çalışma tezgâhı sandalye, vb. işlerin imalatı yapılmaktadır.

Faaliyet Alanlarımız:

- İşletmelere öğrenci göndermek,

- Öğrencileri iş hayatına hazırlamak,
- Mesleki kurslar düzenlemek,
- Bir meslek alanında işe girebilecek seviyede temel mesleki yeterlilikleri kazandırmak
- İş alanlarına, mesleğe ve yükseköğretim programlarına hazırlamak
- Mesleklerle ilgili bilimsel bilgiler kazandırmak.
- Anadolu Meslek ve Anadolu Teknik programlarında mesleki yabancı dil bilen meslek adamı yetiştirmek.
- Sanayi, ticaret ve hizmet sektörlerinin orta kademelerdeki vasıflı insan gücü ihtiyacını karşılamak.
- Uluslararası Mesleki ve Teknik Anadolu Lisesi olarak yurtdışından tercih eden öğrencilere eğitim vermek.

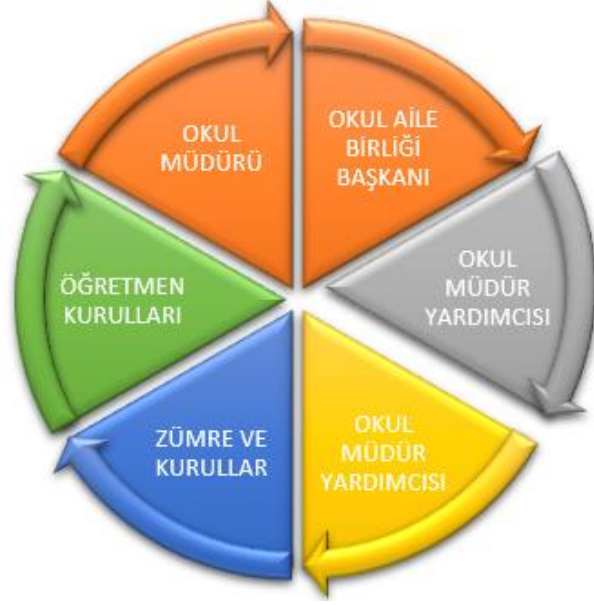
Sunduğu Hizmetler:

- Çeşitli mesleki ve akademik kurslar açmak,
- Döner sermaye çalışmaları ile piyasaya iş yapmak,
- Öğrenci ve velilere yönelik konferanslar vermek,
- AR-GE çalışmaları ile ürün ortaya koymak.

2.6. Paydaş Analizi

Kurumumuzun temel paydaşları öğrenci, veli ve öğretmen olmakla birlikte eğitimin dışsal etkisi nedeniyle okul çevresinde etkileşim içinde bulunan geniş bir paydaş kitlesi bulunmaktadır. Öğretmenlerimiz, öğrencilerimiz, okul idaresi (müdür, müdür yardımcısı/yardımcılar), memur, destek personeli ve okul aile birliği üyeleri iç paydaşlarımızı oluşturmaktadır. Velilerimiz, il ve ilçe millî eğitim müdürlükleri, Valilik, kamu kurum ve kuruluşları, muhtarlar, sivil toplum ve özel sektör kuruluşları ise dış paydaşlarımız olarak sıralayabiliriz.

Kurumumuzun faaliyet alanları dikkate alınarak, kurumumuzun faaliyetlerinden yararlanan, faaliyetlerden doğrudan/dolaylı ve olumlu/olumsuz etkilenen veya kurumumuzun faaliyetlerini etkileyen paydaşların (kişi, grup veya kurumlara) tespiti için bir dizi toplantı düzenlenmiştir. Bu toplantılarda Stratejik Plan Hazırlama Ekibi öncelikle paydaşlar, ardından bu paydaşların türü (iç paydaş/dış paydaş) belirlemiştir. Paydaşlarımızı belirledikten sonra okulumuzun işleyişine, hedeflerine, beklentilerine ve kaynaklarına göre aşağıdaki matrisleri oluşturduk.



<u>PAYDAŞ LİSTESİ</u>	<u>İÇ-DIŞ</u>
<u>PAYDAŞ ADI</u>	
Bakanlık	Dış
Valilik	Dış
İl Milli Eğitim Müdürlüğü	Dış
Okul yöneticileri	İç
Ders Öğretmenleri	İç
Rehber öğretmen	İç
Memur	İç
Hizmetli	İç
Öğrenciler	İç
Okul-Aile Birliği	İç
Mezunlarımız	Dış
Velilerimiz	Dış
Kantin işletmecisi	İç
Belediye Başkanlığı	Dış
Emniyet teşkilatı	Dış
Sağlık kuruluşları	Dış
Yardımsever kişi ve kuruluşlar	Dış
Sosyal Kulüpler	İç
Okul Polisi	İç

Tablo 6. Paydaş Sınıflandırma Matrisi

Paydaş Önceliklendirilmesi

Stratejik Plan Hazırlama Ekibi, paydaşların ve paydaş türlerinin belirlenmesinin ardından paydaşların önem derecesi, etki derecesi ve önceliğini tespit etmiştir. Paydaşların önceliklendirilmesi, etki ve önemlerinin tespit edilmesinde Kamu İdareleri İçin Stratejik Plan Hazırlama Kılavuzunda (26 Şubat 2018) belirtilen Paydaş Etki/Önem Matrisi tablosundan (Tablo 7) yararlanılmıştır.

Paydaş Adı	İç Paydaş	Dış Paydaş	Yararlanıcı (Müşteri)	Neden Paydaş?	Önceliği
Ordu Valiliği		√	5	İlin en üst idare merkezi	1
İL MEM		√	5	Bağlı olduğumuz idare	1
Öğretmenler	√		5	Eğitim öğretimi uygulayanlar oldukları için	1
Öğrenciler	√		5	Hizmetlerimizden yararlanıyorlar	1
Veliler		√	5	Hizmetlerimizden yararlananların ebeveynleri	1
Okul Aile Birliği		√	5	Okula gelir getirici faaliyetlerde ve eğitim öğretime dair etkinliklerde yer aldıkları için	1
Üniversite		√	5	Amaç ve hedeflerimize ulaşmak için iş birliği yapılan kurumlar, Öğretmenlik uygulaması	2
Özel İdare		√	5	Tedarikçi mahalli idare	1
Belediyeler		√	5	Amaç ve hedeflerimize ulaşmak için iş birliği yapılan kurumlar	2
Güvenlik Güçleri (Emniyet, Jandarma)		√	5	Okul çevresi ve öğrenci güvenliği açısından iş birliği yapılan kurumlar	1
Sosyal Hizmetler Müdürlüğü		√	5	Öğrencilerimizden dezavantajlı olanlara ve ailelerine yönelik hizmet vermektedir.	2
Gençlik ve Spor Müdürlüğü		√	5	Amaç ve hedeflerimize ulaşmak için iş birliği yapılan kurumlar	1
Muhtarlık		√	5	Kayıt döneminde, okul etkinliklerinde durumlarda iş birliği yapılan kurum	3
İşveren kuruluşlar		√	5	Amaç ve hedeflerimize ulaşmak için iş birliği yapılan kurumlar	3
Sivil Toplum Kuruluşları		√	5	Amaç ve hedeflerimize ulaşmak için iş birliği yapılan kurumlar	2

√ : Tamamı O: Bir kısmı

Önem Derecesi: 1, 2, 3 gözet; 4,5 birlikte çalış

Etki Derecesi: 1, 2, 3 İzle; 4, 5 bilgilendir

Önceliği: 5=Tam; 4=Çok; 3=Orta; 2=Az; 1=Hiç

Tablo 7. Paydaş Önceliklendirme Matrisi

Ürün/Hizmet	Eğitim Öğretim (Örgün -Yaygın	Yatılılık- Bursluluk	Nitelikli iş gücü	AR-GE Projeler	Alt yapı, Donatım, Yatırım	Yayın	Rehberlik, Kurs, Sosyal Etkinlikler	Mezunlar (Öğrenci)	Ölçme- değerlendirme
Yararlanıcı									
Öğrenciler	√	0			√	√	√		√
Veliler							√		
Üniversiteler			0	0				√	
Medya			0	0					
Uluslararası kuruluşlar				0	0				
Meslek kuruluşları			0						
Sağlık kuruluşları			0						
Diğer kurumlar									0
Özel sektör			√	0					

√ : Tamamı O: Bir kısmı

Tablo 8. Yararlanıcı Ürün/Hizmet Matrisi

Paydaş Görüşlerinin Alınması ve Değerlendirilmesi

Paydaş Analizi kapsamında, paydaş görüşlerinin planımıza yansımaları için alınması çalışmalarında anket yöntemleri izlenmiştir. İl Milli Eğitim Müdürlüğü Strateji Geliştirme Biriminin düzenlediği bilgilendirme toplantılarına okulumuz Stratejik Plan Hazırlama Ekibi katılmıştır. Müdürlüğümüzün faaliyetlerini kapsayacak şekilde paydaşlarımıza yönelik Öğrenci Anketi, Öğretmen Anketi, Veli Anketi başlığı altında "İç Paydaş Anketi" düzenlenmiştir. Anketler için onay alındıktan sonra elektronik ortamda uygulanmıştır. Anket sonuçları nicel olarak değerlendirilmiştir. Dış paydaşlarımızın da yöneticileriyle/ilgili kişilerle yüz yüze görüşme gerçekleştirilmiş, beklenti ve önerileri alınmıştır. Yüz yüze görüşmelerden elde edilen sonuçlar nitel olarak değerlendirilmiştir. Paydaşlarımızın tamamının görüşlerinin alınması ve değerlendirilmesi çalışmaları Stratejik Plan Hazırlama Ekibi Başkanı, Ekip Koordinatörü ve ekip içerisinde görevlendirilen üye veya üyeler

tarafından Stratejik Plan Hazırlama İl Çalışma takvimine uygun olarak gerçekleştirilmiştir.

2.7. Okul/Kurum İçi Analizi

2024-2028 Stratejik Plan Hazırlık Çalışmaları kapsamında analiz çalışmaları odak bir grupla gerçekleştirilmiştir. Bu çalışmadan elde edilen bulgu, sonuç, öneri ve değerlendirmeler aşağıda sunulmuştur.

Çalışma sonuçlarına göre geliştirmeye açık alanlar öncelik sırasına göre aşağıda sıralanmıştır;

- 1- Kurum içi iklim
- 2- Çalışanların motivasyonu
- 3- Kurumsal değerler
- 4- Kurum içi iletişim
- 5- Çalışanların güçlendirilmesi ve karar alma süreçlerine etkin katılımları,
- 6- Bilgi paylaşımı ve birimler arası koordinasyon,

Gerçekleştirilen analizlere göre kurumun güçlü olduğu alanlar öncelik sırasına göre:

- 1- Kurum çalışanları arasındaki iş birliği
- 2- Güçlü bir AR-GE alt yapısı
- 3- Öğretmenlerin proje hazırlama süreçlerine katılımları
- 4- Yöneticilerin katılımcılığı desteklemeleri
- 5- Yeni fikirlere ve uygulamalara uyum

Okul Genel Bilgileri

OKUL GENEL BİLGİLERİ

OKUL ADI	ORDU TOBB MESLEKİ ve TEKNİK ANADOLU LİSESİ
İLÇESİ	ALTINORDU
KURUM KODU	753924
OKUL TÜRÜ(ESKİ)	ENDÜSTRİ MESLEK LİSESİ
WEB SİTESİ	https://ordutobbmtal.meb.k12.tr
E-POSTA	753924@meb.k12.tr
ISINMA ŞEKLİ	Doğalgaz
ULAŞIM	Okul ilçe merkezinde bulunmaktadır.
OKULUN ADRESİ /TELEFONU	CUMHURİYET MAH. 1363 SK. MEB EML SİTESİ NO 5G İÇ KAPI NO B1 ALTINORDU / ORDU
BİNA MÜLKİYET DURUMU	MEB
OKULUN TOPLAM ALANI (m2 - Ada/Parsel)	22790,41 m2 - 1816 Ada 7 Parsel
OKULUN AÇILIŞ TARİHİ	26.02.2019
OKUL ADININ VERİLME GEREKÇESİ	PROTOKOL OKULU OLMASI NEDENİYLE AD VERİLMİŞTİR.
OKUL MÜDÜRÜ ADI ve İLETİŞİM BİLGİLERİ	GÖKHAN MELİKOĞLU - 0 532 725 04 97
DERSLİK SAYISI	47
ŞUBE SAYISI	58
TOPLAM ÖĞRENCİ SAYISI	1421
MERKEZİ SINAVLA ÖĞRENCİ ALINAN ALAN	VAR (BİLİŞİM, ELEKTRİK-ELEKTRONİK ve ENDÜSTRİYEL OTOMASYON ALANLARI)
PROJE OKULU KAPSAMINDA MI	EVET
OKULUN PANSİYON DURUMU	146 ÖĞRENCİ KAPASİTELİ ERKEK PANSİYONU VAR
DÖNER SERMAYE İŞLETMESİ	VAR
ANA SINIFI/UYGULAMA SINIFI	YOK
ÖZEL EĞİTİM SINIFI	VAR
MESLEKİ AÇIKÖĞRETİM LİSESİ	VAR
KONFERANS SALONU BİLGİSİ	VAR
SPOR SALONU BİLGİSİ	VAR
ÖĞRETİM ŞEKLİ	TAM GÜN

Tablo 9. Okul Genel Bilgileri

SINIF	Erkek	Kız	TOPLAM	SINIF	Erkek	Kız	TOPLAM
9/A	22	3	25	11/A	29	-	29
9/B	23	3	26	11/B	17	1	18
9/C	23	-	23	11/C	23	1	24
9/D	27	-	27	11/D	22	-	22
9/E	25	1	26	11/E	29	1	30
9/G	22	3	25	11/G	18	1	19
9/H	26	6	32	11/İ	23	1	24
9/İ	24	-	24	11/K	11	-	11
9/K	22	-	22	11/L	18	-	18
9/L	28	2	30	11/N	24	-	24
9/N	23	1	24	11/P	13	-	13
9/P	23	-	23	ATP 11/A	18	-	18
ATP 9/A	26	1	27	ATP 11/B	28	1	29
ATP 9/B	27	-	27				
ATP 9/C	29	-	29				
TOPLAM	370	20	390	TOPLAM	273	6	279
10/A	30	1	31	12/A	19	1	20
10/B	19	4	23	12/B	24	-	24
10/C	31	-	31	12/C	18	-	18
10/D	17	-	17	12/D	37	-	37
10/E	30	-	30	12/E	31	-	31
10/G	20	7	27	12/G	23	2	25
10/İ	26	-	26	12/H	7	1	8
10/K	18	-	18	12/I	17	-	17
10/L	16	2	18	12/İ	13	-	13
10/M	18	1	19	12/K	14	-	14
10/N	24	-	24	12/L	21	2	23
10/P	34	-	34	12/N	18	-	18
ATP 10/A	22	1	23	12/P	12	-	12
ATP 10/B	22	-	22	ATP 12/A	22	-	22
ATP 10/C	24	1	25	ATP 12/B	24	-	24
TOPLAM	351	17	368	TOPLAM	263	6	269
GENEL TOPLAM				ERKEK	1257	KIZ	49
							1306

Tablo 10. Öğrenci Sayıları

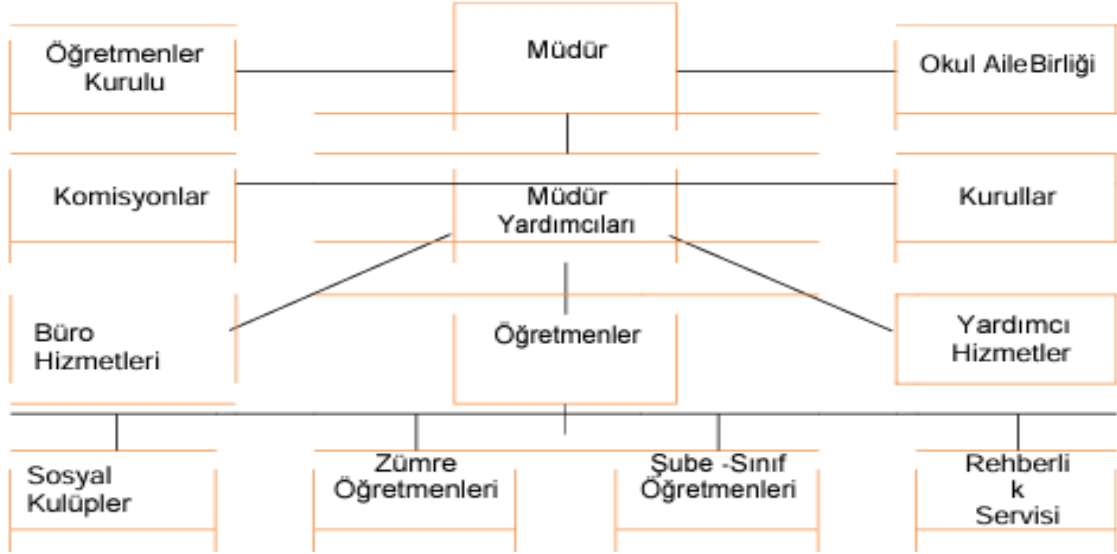
EĞİTİM YILI	Meslek Yüksek Okuluna Yerleşen Öğrenci Sayısı	4 Yıllık Fakülteye Yerleşen Öğrenci Sayısı	Toplam
2020-2021	20	2	22
2021-2022	46	5	51
2022-2023	53	4	57

Tablo 11. Okulun Son 3 Yıllık Üniversiteye Yerleşen Öğrenci Sayısı

Okul Bölümleri	Sayı / m ²	Özel Alanlar	Var	Yok
Okul Kat Sayısı	5	Konferans Salon	X	
Derslik Sayısı	47	Çok Amaçlı Saha	X	
Kullanılan Derslik Sayısı	47	Kütüphane	X	
Şube Sayısı	47	Fizik Laboratuvarı	X	
İdari Odaların Sayısı	27	Bilgisayar Laboratuvarı	X	
Öğretmenler Odası m ²	108	Kimya Biyoloji Lab.	X	
Okul Oturma Alanı m ²	7991	Beceri Atölyesi	X	
Okul Kapalı Alan m ²	27870	Pansiyon	X	
Kantin m ²	120	Dil Lab.	X	
Okul Bahçesi (Açık Alan) m ²	14799	Mesleki Uygulama Atl.	X	
Tuvalet Sayısı	66	Özel Eğitim Sınıfı	X	

Tablo 12. Okul Binasına İlişkin Bilgiler

2.7.1. Teşkilat Yapısı



Teşkilat Şeması



ESRA ÖZTÜRK BİYOLOJİ	CABİR ÖZATA BİYOLOJİ	SEVAL ONAL KESKİN BİYOLOJİ	
ADEM ÇELİK COĞRAFYA	FİGEN ALAF COĞRAFYA	GORKEM YILMAZ COĞRAFYA	
UĞUR GÜMÜŞ DİN KÜLTÜRÜ VE AHLAK BİLGİSİ	OMER FARUK ŞAHİN DİN KÜLTÜRÜ VE AHLAK BİLGİSİ	GÜLSÜN İNAL DİN KÜLTÜRÜ VE AHLAK BİLGİSİ	YASİN BALCI DİN KÜLTÜRÜ VE AHLAK BİLGİSİ
GÖKHAN ÖZBEK İNGLİZCE			
SEMA ALTMİŞDORTOĞLU ÖZEL EĞİTİM	SEDA UZUNSOY ÖZEL EĞİTİM		
CANER ÇALIŞKAN SAĞLIK BİLİMİ			
NİLGÜN YILMAZ TARİH	YAVUZ SELİM NAMLI TARİH	HÜDAVERDİ ŞENTÜRK TARİH	MEHTAP ÇELİK TARİH
HARUN YAHŞİ TARİH			
FATH PALA İNGLİZCE	AYŞE ÇİĞDEM UNAL İNGLİZCE	EMİNE AKPINAR BAŞAR İNGLİZCE	NESLİ AYDIN GENÇ İNGLİZCE
ÖZGE BAŞTÜRK İNGLİZCE	SEDA CEBECİ İNGLİZCE	TURGAY VARLIK İNGLİZCE	YILDIRIM ÇETİN İNGLİZCE
ALİ KEMAL AYDIN FELSEFE	SEÇİLAY ÇITAK FELSEFE	OZLEM ULUIŞIK FELSEFE	
TUNCAY YILMAZ BİLİŞİM TEKNOLOJİLERİ	AYLİN AKTÜRK BİLİŞİM TEKNOLOJİLERİ	CEMAL GÜZELKAYA BİLİŞİM TEKNOLOJİLERİ	ELİF AKTAŞ BİLİŞİM TEKNOLOJİLERİ
EVREN TEMİZ BİLİŞİM TEKNOLOJİLERİ	HALİL ULUTAŞ BİLİŞİM TEKNOLOJİLERİ	MEHMET GÜNAY BİLİŞİM TEKNOLOJİLERİ	ÖNDER OSMAN BİLİŞİM TEKNOLOJİLERİ
TURAN TÜRKMEN BİLİŞİM TEKNOLOJİLERİ	TURGAY ÖNCÜL BİLİŞİM TEKNOLOJİLERİ	ALİ DİZGE ELEKTRİK-ELEKTRONİK TEKNOLOJİSİ	ASIM KALYONCUOĞLU ELEKTRİK-ELEKTRONİK TEKNOLOJİSİ
CAN BAYDARAKÇI ELEKTRİK-ELEKTRONİK TEKNOLOJİSİ	EROL ÇİNEK ELEKTRİK-ELEKTRONİK TEKNOLOJİSİ	GÜLSÜM ESİN KOCAYİĞİT ELEKTRİK-ELEKTRONİK TEKNOLOJİSİ	MURAT ASLAN ELEKTRİK-ELEKTRONİK TEKNOLOJİSİ
MÜSLÜM ÖZAYDIN ELEKTRİK-ELEKTRONİK TEKNOLOJİSİ	SAFFET ÇİLİNGİR ELEKTRİK-ELEKTRONİK TEKNOLOJİSİ	SALİH BAHTİYAR ELEKTRİK-ELEKTRONİK TEKNOLOJİSİ	SEMIN TUNÇ ELEKTRİK-ELEKTRONİK TEKNOLOJİSİ
SEVEN ARSLANTÜRK ELEKTRİK-ELEKTRONİK TEKNOLOJİSİ	SUAT DİNÇ ELEKTRİK-ELEKTRONİK TEKNOLOJİSİ	TURGAY OFLUOĞLU ELEKTRİK-ELEKTRONİK TEKNOLOJİSİ	YALÇIN KOCAYİĞİT ELEKTRİK-ELEKTRONİK TEKNOLOJİSİ
BÜNYAMIN KIVILCIM ENDÜSTRİYEL OTOMASYON TEKNOLOJİSİ	DEVİRİM KARAVELİOĞLU ENDÜSTRİYEL OTOMASYON TEKNOLOJİSİ	HASAN BORUZA ENDÜSTRİYEL OTOMASYON TEKNOLOJİSİ	İRFAN ARDIÇ ENDÜSTRİYEL OTOMASYON TEKNOLOJİSİ
İLAYDA ARSLAN ENDÜSTRİYEL OTOMASYON TEKNOLOJİSİ	ONUR KAÇIM ENDÜSTRİYEL OTOMASYON TEKNOLOJİSİ	AHMET GOYMEN İNŞAAT TEKNOLOJİSİ	ÇİĞDEM CANIK İNŞAAT TEKNOLOJİSİ
DEMET ÇABUK İNŞAAT TEKNOLOJİSİ	RAFET ÇAKIR İNŞAAT TEKNOLOJİSİ	KASIM CANAY GÜNİNDİ İNŞAAT TEKNOLOJİSİ	SERKAN SÜRMELE İNŞAAT TEKNOLOJİSİ
YETER GEDİK İNŞAAT TEKNOLOJİSİ	YAVUZ AYDIN MAKİNE TEKNOLOJİSİ	LEVENT KANDEMİR MAKİNE TEKNOLOJİSİ	HÜSEYİN KESKİN MAKİNE TEKNOLOJİSİ
MURAT KAP MAKİNE TEKNOLOJİSİ	CEVDET TOPÇUOĞLU MAKİNE TEKNOLOJİSİ	ZEKİ VAROL MAKİNE TEKNOLOJİSİ	AKIN ALTINTAŞ METAL TEKNOLOJİSİ
AYHAN ARSLAN METAL TEKNOLOJİSİ	NEBATİ OCAKDAN METAL TEKNOLOJİSİ	ŞADİ GÜMÜŞKAYA METAL TEKNOLOJİSİ	ERKUT ŞAHİN MOBİLYA VE İÇ MEKAN TAŞARIMI
HÜDAYET GÖÇMEN MOBİLYA VE İÇ MEKAN TAŞARIMI	HÜSEYİN CANBAZ MOBİLYA VE İÇ MEKAN TAŞARIMI	MUSTAFA ÖNDE MOBİLYA VE İÇ MEKAN TAŞARIMI	SEFA YILDIRIM MOBİLYA VE İÇ MEKAN TAŞARIMI
SELAHATTİN ŞİMŞEK MOBİLYA VE İÇ MEKAN TAŞARIMI	GOKMEN AYDOĞAN MOTORLU ARAÇLAR TEKNOLOJİSİ	HALUK ÇAKMAK MOTORLU ARAÇLAR TEKNOLOJİSİ	MÜSLÜM ALMAZ MOTORLU ARAÇLAR TEKNOLOJİSİ
ALİ ÖZGÜL TEBİHAT TEKNOLOJİSİ VE İKLİMLENDİRME	ÇOŞKUN YÜCE TEBİHAT TEKNOLOJİSİ VE İKLİMLENDİRME	FERHAT YALÇIN TEBİHAT TEKNOLOJİSİ VE İKLİMLENDİRME	OĞUZ ALPTEKİN DÜZGÜN TEBİHAT TEKNOLOJİSİ VE İKLİMLENDİRME
SINAN UÇONCU TEBİHAT TEKNOLOJİSİ VE İKLİMLENDİRME			

2.7.2. İnsan Kaynakları

Unvan	Erkek	Kadın	Toplam
Müdür	1	0	1
Müdür Başyardımcısı	1	0	1
Müdür Yardımcısı	4	1	5
Öğretmen	89	38	127
Rehber Öğretmen	3	1	4
Yardımcı Personel	3	0	3
Teknisyen	0	0	0
Memur	4	0	4
Aşçı	2	1	3
GENEL TOPLAM	107	41	148

Tablo 13. İnsan Kaynakları Bilgileri

BRANŞI	KADIN	ERKEK	TOPLAM
BEDEN EĞİTİMİ	1	3	4
BİLİŞİM TEKNOLOJİLERİ	2	8	10
BİYOLOJİ	2	1	3
COĞRAFYA	1	2	3
DİN KÜLTÜRÜ VE AHLAK BİLGİSİ	1	3	4
ELEKTRİK-ELEKTRONİK TEK.	2	12	14
ENDÜSTRİYEL OTOMASYON TEKNOLOJİLERİ	1	5	6
FELSEFE	2	1	3
FİZİK	1	3	4
İNGİLİZCE	5	3	8
İNŞAAT TEK./YAPI TASARIMI	2	4	6
KİMYA/KİMYA TEKNOLOJİSİ	2	1	3
MAKİNE TEK./MAKİNE VE KALIP	-	6	6
MATEMATİK	4	4	8
METAL TEKNOLOJİSİ	-	4	4
MOBİLYA VE İÇ MEKÂN TASARIMI ALANI	-	6	6
MOTORLU ARAÇLAR TEKNOLOJİSİ	-	3	3
MÜZİK	-	1	1
ÖZEL EĞİTİM	2	-	2

REHBER ÖĞRETMEN	1	3	4
SAĞLIK BİLGİSİ	-	1	1
TARİH	2	3	5
TESİSAT TEKNOLOJİSİ VE İKLİMLENDİRME	-	5	5
TÜRK DİLİ VE EDEBİYATI	7	6	13
TOPLAM	38	89	127

Tablo 14. Okulun Personel Durumu

Çalışan Unvanı	Görevleri
Okul Müdürü	Yönetmelikteki Görevler
Müdür Yardımcısı	Yönetmelikteki Görevler
Öğretmenler	Yönetmelikteki Görevler
Yardımcı Hizmetler Personeli	Yönetmelikteki Görevler

Tablo 15: Çalışanların Görev Dağılımı

Hizmet Süresi	Kişi Sayısı	%
1-4 Yıl	0	0
5-6 Yıl	0	0
7-10	0	0
10... Üzeri	7	%100

Tablo 16: İdari Personelin Hizmet Süresine İlişkin Bilgiler

Hizmet Süresi	Kadın	Erkek	Toplam	%
1-3 Yıl	4	4	8	%6
4-6 Yıl	0	0	0	0
7-10 Yıl	3	2	5	%4
11-15 Yıl	5	5	10	%8
15 ve üzeri	26	78	104	%82

Tablo 17: Öğretmenlerin Hizmet Süresine İlişkin Bilgiler

Adı Soyadı	Görevi	2023 Yılında Katıldığı Mahalli Hizmet İçi Kurs/Seminer Sayısı	2023 Yılında Katıldığı Merkezi Hizmet İçi Kurs/Seminer Sayısı
AHMET OĞUZHAN AKSU	Beden Eğitimi	1	6
HAKAN ÖZCAN	Beden Eğitimi	1	3
NEDİM EREN	Beden Eğitimi	1	5
SEMA AKTAŞ ÖZDEN	Beden Eğitimi		3
HAKAN EKİNÖZÜ (G)	Beden Eğitimi	1	6
AYLİN AKTÜRK	Bilişim Teknolojileri	2	2
CEMAL GÜZELKAYA	Bilişim Teknolojileri	1	3
ELİF AKTAŞ	Bilişim Teknolojileri	1	3
EVREN TEMİZ	Bilişim Teknolojileri	1	5
HALİL ULUTAŞ	Bilişim Teknolojileri	2	2
MEHMET GÜNAY	Bilişim Teknolojileri	1	3
ÖNDER OSMA	Bilişim Teknolojileri	1	4
TUNCAY YILMAZ	Bilişim Teknolojileri	1	2
TURAN TÜRKMEN	Bilişim Teknolojileri	1	5
TURGAY ÖNCÜL	Bilişim Teknolojileri	1	6
CABİR ÖZATA	Biyoloji	2	4
SEVAL ÖNAL KESKİN	Biyoloji	1	5
ESRA ÖZTÜRK	Biyoloji	1	6
ADEM ÇELİK	Coğrafya	2	4
FİGEN ALAF	Coğrafya	1	4
GÖRKEM YILMAZ	Coğrafya	1	6
ÖMER FARUK ŞAHİN	Din Kült. ve Ahl.Bil.	1	6
GÜLSÜN İNAL	Din Kült. ve Ahl.Bil.	1	5
YASİN BALCI	Din Kült. ve Ahl.Bil.	1	5
UĞUR GÜMÜŞ	Din Kült. ve Ahl.Bil.	1	2
CAN BAYDARAKÇI	El- Elo Tek.		3
SAFFET ÇİLİNGİR	El- Elo Tek		3
SEMİN TUNÇ	El- Elo Tek.	1	6
SUAT DİNÇ	El- Elo Tek	1	5
TURGAY OFLUOĞLU	El- Elo Tek.		2
ALİ DİZGE	El- Elo Tek	1	2
ASIM KALYONCUOĞLU	El- Elo Tek.	1	1
EROL ÇİNEK	El- Elo Tek	1	1
GÜLSÜM ESİN KOCAYİĞİT	El- Elo Tek.	1	3
MURAT ASLAN	El- Elo Tek	1	6
MÜSLÜM ÖZAYDIN	El- Elo Tek.	1	1
SALİH BAHTİYAR	El- Elo Tek	1	2
SEVEN ARSLANTÜRK	El- Elo Tek.	1	5
YALÇIN KOCAYİĞİT	End.Otomasyon	1	6
BÜNYAMİN KIVILCIM	End.Otomasyon	1	2
DEVİRİM KARAVELİOĞLU	End.Otomasyon	1	3
HASAN BORUZA	End.Otomasyon	1	3
İRFAN ARDIÇ	End.Otomasyon	1	4
İLAYDA ARSLAN	End.Otomasyon	1	5
ONUR KAÇIM	Felsefe		3
ALİ KEMAL AYDIN	Felsefe	1	6
SEÇİLAY ÇITAK	Felsefe		3
ÖZLEM ULUIŞIK	Fizik	1	3
İDRİS BAKİ	Fizik	1	3
MERYEM AKBABA	Fizik	1	4
ÖMER YİĞİT	Fizik		3

CEMAL ÇAKMAK G	İngilizce	1	4
AYŞE ÇİĞDEM ÜNAL	İngilizce	1	5
EMİNE AKPINAR BAŞAR	İngilizce	1	5
FATİH PALA	İngilizce		6
NESLİ AYDIN GENÇ	İngilizce	1	2
ÖZGE BAŞTÜRK	İngilizce	1	3
SEDA CEBECİ	İngilizce	1	3
TURGAY VARLIK	İnşaat Tek	1	5
AHMET GÖYMEN	İnşaat Tek	2	3
ÇİĞDEM CANİK	İnşaat Tek	1	3
DEMET ÇABUK	İnşaat Tek	2	4
RAFET ÇAKIR	İnşaat Tek	1	5
SERKAN SÜRMEİ	İnşaat Tek	2	6
KASIM CANAY GÜNİNDİ	İnşaat Tek	1	6
YETER GEDİK	İnşaat Tek	2	2
TUĞBA ÖNİZE	Kimya/Kimya	1	3
ENVER GÜCLÜ	Teknolojisi	1	4
ELİF DURU EKER	Kimya/Kimya		2
CEVDET TOPÇUOĞLU	Teknolojisi	1	1
HÜSEYİN KESKİN	Kimya/Kimya		2
LEVENT KANDEMİR	Teknolojisi	1	3
MURAT KAP	Makine Tek.	1	2
YAVUZ AYDIN	Makine Tek.		3
ZEKİ VAROL	Makine Tek.	1	3
CEMAL ŞAHİN	Makine Tek.	1	4
CİHAN ÇİÇEK	Makine Tek.		5
DERYA KILIÇ	Makine Tek.	2	2
HÜLYA KULAKCI	Matematik	1	6
MEHMET ALİ ÜSTÜN	Matematik		2
SARFİNAZ KAYAR	Matematik	1	1
SERKAN BAŞTUĞ	Matematik	1	3
SEVAL EKEN YILMAZ	Matematik	1	3
EDA ŞAHİN G	Matematik		4
AKIN ALTINTAŞ	Matematik	1	3
AYHAN ARSLAN	Matematik		3
NEBATİ OCAKDAN	Matematik	1	4
ŞADİ GÜMÜŞKAYA	Metal Teknolojisi	2	4
ERKUT ŞAHİN	Metal Teknolojisi	1	2
HÜDAYET GÖÇMEN	Metal Teknolojisi	1	2
HÜSEYİN CANBAZ	Metal Teknolojisi	1	2
MUSTAFA ÖNDE	Mobilya ve İç Mek.	1	2
SEFA YILDIRIM	Mobilya ve İç Mek.	2	2
SELAHATTİN ŞİMŞEK	Mobilya ve İç Mek.	2	2
GÖKMEN AYDOĞAN	Motorlu Araçlar	2	2
HALUK ÇAKMAK	Motorlu Araçlar	1	2
MÜSLÜM ALMAZ	Motor Araçlar	1	2
GÖKHAN ÖZBEK	Müzik	1	2
SEDA UZUNSOY	Özel Eğitim	1	2
SEMA ALTMİŞDÖRTOĞLU	Özel Eğitim	1	2
GÜVEN ŞAHİN	Müzik	1	2
ÖZGÜR KARAARSLAN	Rehberlik	1	3
KÜBRA HACIHASANOĞLU (G)	Rehberlik	1	3
MERVE ÜGEY	Rehberlik	1	2
ÖZER AKSU	Rehberlik	1	3
CANER ÇALIŞKAN	Sağlık Bilgisi		2
HARUN YAHŞI	Tarih		3

HÜDAVERDİ ŞENTÜRK	Tarih	1	2
MEHTAP ÇELİK	Coğrafya	2	3
NİLGÜN YILMAZ	Tarih	1	2
YAVUZ SELİM NAMLI	Tarih	1	3
OKAN AYDIN (G)	Tarih	1	4
ALİ ÖZGÜL	Tarih		2
COŞKUN YÜCE	Tarih	1	3
FERHAT YALÇIN	Tarih	1	3
OĞUZ ALPTEKİN DÜZGÜN	Tesisat Tek.	1	3
SİNAN ÜÇÜNCÜ	Tesisat Tek.		5
ADEM DEMİRBAŞ	Tesisat Tek.	1	2
AYLİN BAŞKAN	Tesisat Tek.	1	2
BİRGÜL TEZCAN	Tesisat Tek.	1	1
ELVAN METE	Türk Dili ve Edb.	1	2
EROL ŞEN	Türk Dili ve Edb.	1	2
KAZİM HAYDAR	Türk Dili ve Edb.	1	2
MECİT ŞANLI	Türk Dili ve Edb.	1	3
MİNE GEN	Türk Dili ve Edb.	1	3
MUSTAFA ŞAHİN	Türk Dili ve Edb.		3
NUH TURAP	Türk Dili ve Edb.	1	3
PINAR KIZILIRMAK	Türk Dili ve Edb.	1	3
SELİHA TORUN	Türk Dili ve Edb.	1	2
ZÜHAL ÇAĞLAR	Türk Dili ve Edb.	1	3
SELÇUK UZUN (G)	Türk Dili ve Edb.	1	2
GÜL DENİZ AKTAŞ	Türk Dili ve Edb.		2
AYGÜN ÖZTÜRK (G)	Türk Dili ve Edb.		3
RAHİME DURMUŞ (G)			2
Tuğba ŞAHİN			3
PERİTAÇ ÇETİNDAS(G)			3

Tablo 18: Öğretmenlerin Katıldığı Hizmet İçi Programları

Psikolojik Danışman Norm Sayısı	Görev Yapan Psikolojik Danışman Sayısı	İhtiyaç Duyulan Psikolojik Danışman Sayısı	Görüşme Odası Sayısı	Görüşme Yapılan Öğrenci Sayısı	Görüşme Yapılan Öğretmen Sayısı	Görüşme Yapılan Veli Sayısı	Rehberlikle İlgili Öğretmenlere Yönelik Gerçekleştirilen Toplantı Sayısı	Rehberlikle İlgili Öğrencilere Yönelik Gerçekleştirilen Toplantı Sayısı	Rehberlikle İlgili Velilere Yönelik Gerçekleştirilen Toplantı Sayısı
4	4	0	1	184	35	78	5	14	7

Tablo 19: Okul/Kurum Rehberlik Hizmetleri

2.7.3. Teknolojik Düzey

Bu bölümde, okulumuzun teknolojik altyapısına ilişkin bilgiler yer almaktadır.

Araç- Gereçler	2021	2022	2023	İhtiyaç
Bilgisayar	250	300	323	0
Akıllı Tahta	89	89	91	0
Yazıcı	30	30	37	0
Güvenlik Kamerası	164	164	164	0
Fotokopi Makinası	6	7	8	0
Bilgisayar Laboratuvarı	12	12	12	0

Tablo 20. Teknolojik Araç-Gereç Durumu

Fiziki Mekân	Var	Yok	Adedi	İhtiyaç	Açıklama
Öğretmen Çalışma Odası	X		1	YOK	
Dil Labratuvarı	X		1	YOK	
Kütüphane	X			YOK	

Rehberlik Servisi	X		4	YOK	
Mesleki Uygulama Laboratuvarı	X		12	YOK	
Müzik Odası	X		1	YOK	
Konferans Salonu	X		2	YOK	
Spor Salonu	X		1	YOK	
Bilgisayar laboratuvarı	X		12	YOK	
Atelye	X		37	YOK	
Kantin	X		1	YOK	
Fizik Laboratuvarı	X		1	YOK	
Arşiv	X		1	YOK	
Özel Eğitim Sınıfı	X		1	YOK	
Kimya-Biyoloji Lab.	X		1	YOK	

Tablo 21. Fiziki Mekân Durumu

2.7.4. Mali Kaynaklar

Müdürlüğümüzün başlıca finans kaynaklarını; bakanlığımızın bütçesinden ayrılan pay, ulusal ve uluslararası kurum kuruluşlardan sağlanan, okul kantin gelirleri, oluşturmaktadır. 2022 ve 2023 yılları bütçe miktarları kıyaslama yapılarak 2024 yılı öngörülen bütçe miktarı oluşturulmuştur.

Kaynaklar	2024	2025	2026	2027	2028
Genel Bütçe	685.000	822.000	986.000	1.200.000	1.450.000
Okul Aile Birliği	60.000	70.000	80.000	90.000	100.000
Kira Gelirleri	-	-	-	-	-
Dış Kaynak/Projeler	5.000	7.000	9.000	10.000	12.000
Diğer	-	-	-	-	-
TOPLAM	750.000	899.000	1.075.000	1.300.000	1.652.000

Tablo 22. Kaynak Tablosu

Harcama Kalemi	Çeşitleri
Onarım	Okul/ kurum binası ve tesisatıyla ilgili her türlü küçük onarım, makine, bilgisayar, yazıcı vb. bakım giderleri
Temrinlik Malzeme Alımları	Okulumuz bünyesinde bulunan atelyelere temrinlik malzeme giderleri
Temizlik	Okul temizliği ve hijyeni için alınan mal ve malzemeler ile ilgili giderler
Kırtasiye	Eğitim ve öğretim sürecinde kullanılan kâğıt, kalem, dosya, zımba, delgeç, mürekkep vb. giderleri
Donatım Malzemesi	Yazıcı, telefon, fotokopi makinesi, toner, büro malzemeleri vb. giderler
Diğer	Muhtelif

Tablo 23. Harcama Kalemleri

Yıllar	2021		2022		2023	
	Gelir	Gider	Gelir	Gider	Gelir	Gider
Onarım	2.380.000	400.000	2.823.000	600.000	2.860.00	400.000
Temrinlik Malzeme Alımları		120.000		150.000		200.000
Temizlik		100.000		150.000		200.000
Kırtasiye		10.000		12.000		15.000
Donatım Malzemesi		1.750.000		1.911.000		2.045.000

Tablo 24. Gelir-Gider Tablosu

2.7.5. İstatistiki Veri oluşturacak Diğer Veriler

Proje Çalışmaları

S.No	PROJE ADI	ALANI	DERECE
1	Arduino ile Tasarruflu Aydınlatma	TÜBİTAK ENVER	Türkiye Birincisi/2016
2	Yeşil Asansör	TÜBİTAK ENVER	Türkiye Birincisi/2017
3	Amonis (Kaza İzleme Sistemi)	TÜBİTAK 2204	Türkiye Birincisi/2016

4	Uzaktan Kaçak Elektrik Kontrollü ve Kesimi akıllı Sayaç Uygulaması	TÜBİTAK ENVER	Türkiye ikincisi /2018
5	Mekanik Soğutma Sistem Kondenselerinde oluşan Kirlenmeleri Temizleyen Robot	TÜBİTAK ENVER	Türkiye üçüncüsü/2019
6	Evim Kontrolde, Suyum ve Doğalgazım Güvende	TÜBİTAK ENVER	Finalist/2019
7	e-sayaç uygulaması	TÜBİTAK ENVER	Finalist/2019
8	Fındık Kurutma Makinesi	TÜBİTAK ENVER	Finalist/2020
9	Beynimize Oksijen Gitsin	TÜBİTAK 2204	Fizik/Finalist
10	Dikkat Buzlanma Var	TÜBİTAK 2204	Fizik/Finalist
11	Kancell	TÜBİTAK 2204	Bilgisayar/Finalist
12	Gören Ayaklar	TÜBİTAK 2204	Fizik/Finalist
13	Yapay Zeka İle Fındık Hastalık Teşhis Ve Tedavisi	TÜBİTAK 2204	Yazılım/Türkiye 3.Lük/2021
14	Ben Kutuptayım, Doktorum Nerede?	TÜBİTAK (KUTUP)	Kutup Araştırma/Finalist
15	COTYORA	TEKNOFEST 2020	Ulaşımında Yapay Zeka/Türkiye 3.
16	Çay ve Kivi Bitkisinde Otonom Pestalotiopsis Tespiti ve Tedavisi	TÜBİTAK	Matematik/Türkiye 3.sü
17	Yapay Zekâ Destekli Orman Yangınlarıyla Mücadele Sistemi	TÜBİTAK	Çevre ve iklim Değişikliği/Türkiye 3.sü
18	Orman Yangınlarıyla Akıllı Mücadele Edelim	TÜBİTAK 2204	Coğrafya/Türkiye 3.sü
19	Vakum Cidarlı Boyler	TÜBİTAK EN_VER	Türkiye üçüncüsü/2022

ERASMUS+ yurt dışı hareketlilik projeleri kapsamında 2024 yılına kadar kadar 300'den fazla öğrencimiz Almanya, Hollanda, Macaristan, Fransa Belçika, Portekiz, Avusturya, Çekya, İtalya gibi ülkelerde staj yapma imkânı bulmuştur.

S.No	PROJE ADI	TÜRÜ
1	Eğitimde dijital dönüşüm	ERASMUS+ KA 122 SCH 2023
2	Tersine Lojistikle sıfır atık	ERASMUS+ KA 122 VET 2023
3	Job security with WR virtual reality	ERASMUS+ KA 220 VET 2023
4	Endüstriyel Otomasyon alanında Endüstri 4.0 gelişmeleri	ERASMUS+ KA 102
5	Digital ERA: WEB 3.0 and Beyond ..	ERASMUS+ KA 202
6	Sanayi Sektöründe İleri Teknoloji Kullanımının yaygınlaştırılması ve İstihdam edilebilirliğin artırılması	TC. ÇSGB AB MALİ YARDIMLAR DAİRESİ BAŞKALIĞI İKG PRO
7	Traditional games to discover EU cultures	ERASMUS SPORT
8	Eğitim Üretim ve Ötesi	T.C. İçişleri Bakanlığı

Sosyal Kültürel Etkinlikler:

S.No	PROJE ADI	ALANI	DERECE
1	İstikbal Marşımın kabulü ve M.Akif Ersoy'u anma Etkinlikleri	Şiir	İL BİRİNCİSİ
2	Davranışsal Bağımlılıkla Mücadele	SLOGAN	İLÇE BİRİNCİSİ
3	İstikbal Marşımın kabulü ve M.Akif Ersoy'u anma Etkinlikleri	KOMPOZİSYON	İLÇE BİRİNCİSİ
4	ORDULULAR YAŞATMA DERNEĞİ	Şiir	İL BİRİNCİSİ
5	GENÇLER ARASI ŞİİR OKUMA YARISMASI	Şiir	İLÇE BİRİNCİSİ
6	GENÇLER ARASI ŞİİR OKUMA YARISMASI	Şiir	İLÇE İKİNCİSİ
7	GENÇLER ARASI ŞİİR OKUMA YARISMASI	Şiir	İLÇE ÜÇÜNCÜSÜ
8	Rüsumat No:4 Öykü Yarışması	Öykü	İLÇE ÜÇÜNCÜSÜ
9	Münakaşa değil Münazara	Münazara	İL İKİNCİSİ
10	Okulumu Tanıtıyorum Afiş Yarışması	Afiş	İLÇE BİRİNCİSİ
11	Sıfır Atıkla Sanat Yarışması	Sıfır Atık	İL BİRİNCİSİ

Akademik Etkinlikler ve Başarıyı Arttırmaya Yönelik Önlemler

* 2021-2022 Eğitim öğretim yılı öğrenme kayıplarının tespit edilmesi için sene başı hazır bulunuşluk sınavı ile öğrenci seviyeleri ve eksik öğrenmeler tespit edilmiştir. Destekleme ve Yetiştirme Kursları ile hafta sonları öğrencilerimiz akademik olarak desteklenmiştir. Her ay deneme sınavları ile öğrencilerimizin eksikleri tespit edilmiştir.

*Ayrıca her yıl pansiyonda kalan öğrencilerimize düzenli olarak deneme sınavları yapılmıştır.

*Okul içi okuma alışkanlığını artırmak amacıyla kitap okuma yarışmaları düzenlenmektedir.

Özel Eğitim ve Rehberlik Çalışmaları

*Velilere yönelik rehberlik servisi ve Okul idaresince yapılan 12 bilgilendirme toplantısı,

*Ailelere yönelik bağımlılık eğitimi,

Sportif Etkinlikler

TAKIM / BİREYSEL	ÖĞRENCİ SAYISI	SPORTİF BRANŞI	DERECESİ		
			İDEİRECESİ	İL DERECESİ İL DERECESİ	TÜRKİYE DERECESİ
FUTSAL	16	FUTSAL		3.	
MASA TENİSİ	6	Masa Tenisi		6.	
Ahmetcan KURT	Bireysel	Güreş	1.	1.	
Emirhan KURT	Bireysel	Güreş	1.	1.	
Berkay ÇAMURCU	Bireysel	Güreş	1.	2.	
İsa ÇOBAN	Bireysel	Güreş	1.	2.	
Lütfullah ALKIŞ	Bireysel	Güreş	1.	2.	
Ahmet EREMEKTER	Bireysel	Güreş	1.	1.	
Sezer ÖZTÜRK	Bireysel	Güreş	1.	2.	
Oğuz KICIK	Bireysel	Güreş	1.	1.	
Metehan YILMAZ	Bireysel	Güreş	1.	1.	
Kıvanç KAÇAR	Bireysel	BOKS	1.	1.	
Enhar GÜNDOĞDU	Bireysel	BOKS	1.	1.	
Mertcan GÖK	Bireysel	BOKS	1.	1.	
Nazmi Berkay ÖZTÜHRK	Bireysel	JUDO	1.	1.	
M. Hakkı GENÇ	Bireysel	JUDO	1.	2.	
M.Sefa YILMAZ	Bireysel	JUDO	1.	2.	
Alper ERKEN	Bireysel	Wushu			3.

2.8. Çevre Analizi (PESTLE)

Okulumuzun ekosistemi üzerinde etkili olan veya olabilecek politik, ekonomik, sosyo-kültürel, teknolojik, yasal çevresel dış etkenlerin tespiti bu bölümde yapılmıştır. Dış çevreyi oluşturan unsurlar (nüfus, demografik yapı, coğrafi alan, kentsel gelişme, sosyokültürel hayat, ekonomik, sosyal, politik, kültürel durum, çevresel, teknolojik ve rekabete yönelik etkenler vb.) okulumuzun kontrolü dışındaki koşullara bağlı ve farklı eğilimlere sahiptir. Bu unsurlar doğrudan veya dolaylı olarak okul faaliyet alanlarımızı etkilemektedir. Bu bölümde elde edilen veriler “Güçlü ve Zayıf Yönler” ile “Fırsatlar ve Tehditler” yani GZFT analizinin zeminini oluşturmaktadır. Çevre Analizi (PESTLE) aşağıdaki tabloda verilmiştir.

Politik- Yasal Etkenler	Ekonomik Etkenler
Kalkınma Planı ve Orta Vadeli Program, Bakanlık, il ve ilçe stratejik planlarının incelenmesi, Yasal yükümlülüklerin belirlenmesi, Oluşturulması gereken kurul ve komisyonlar, Okul/kurum çevresindeki politik durum.	Dünyadaki genel ekonomik durum, İşgücü durumu, Gelir kaynakları, Ebeveynlerin isteğe bağlı aktiviteler için fon sağlama yeteneği Merkezi veya yerel hükümet finansman kararları okulumuzun finansını etkileyebilir
Sosyokültürel Etkenler	Teknolojik Etkenler
Kariyer beklentileri, Ailelerin ve öğrencilerin bilinçlenmeleri, Aile yapısındaki değişimler (geniş aileden çekirdek aileye geçiş, erken yaşta evlenme vs.), Nüfus artışı, Göç, Nüfusun yaş gruplarına göre dağılımı, Hayat beklentilerindeki değişimler Beslenme alışkanlıkları, Değerler, mesleki etik kuralları vb.	Okulun teknoloji kullanım durumu e- Devlet uygulamaları, Dijital Platformlar üzerinden uzaktan eğitim imkânları, Okul/kurumun sahip olmadığı teknolojik araçlar Personelin ve öğrencilerin teknoloji kullanım kapasiteleri, Personelin ve öğrencilerin sahip olduğu teknolojik araçlar, Teknoloji alanındaki gelişmeler Teknolojinin eğitimde kullanımı
Çevresel Etkenler	

Hava ve su kirlenmesi,
Toprak yapısı,
Bitki örtüsü,
Doğal kaynakların korunması için yapılan çalışmalar,
Çevrede yoğunluk gösteren hastalıklar,
Doğal afetler (deprem kuşağında bulunma, kene vakaları vb.)

Tablo 25. PESTLE Analiz Tablosu

2.9. GZFT (Güçlü, Zayıf, Fırsat, Tehdit) Analizi

Güçlü Yönler	
1. Tema: Kalite	Tercih edilen bir okul olmamız.
	Öğrencilerimize staj yapacak yer bulmakta zorlanmamak.
	Uluslararası Meslek Lisesi
	52. AR-GE Merkezi
	Genç, dinamik ve yeterli öğretmen kadromuz.
	İşletmelerde Beceri Eğitiminde öğrencilerimizden sektörün memnuniyeti.
	Ulusal ve Uluslararası Projelerde başarılı olmamız.
	Sosyal – sportif faaliyetlerde başarılı olmamız.
	Okul-Sanayi İşbirliği Protokollerimizin olması
	Okulum Temiz Sertifikasının olması.
	Şeffaf, paylaşımcı, değişime açık bir yönetim anlayışının bulunması, komisyonların etkili çalışması
Yeniliklerin okul yönetimi ve öğretmenler tarafından takip edilerek uygulanması	
2. Tema: Kapasite	Genç, dinamik ve yeterli öğretmen kadromuz.
	Stajyer öğrencilerimizden sektörün memnuniyeti.
	Öğrencilerimizin staj yapacak yer bulmakta zorlanmamaları.
	Kampüs şeklinde öğrencilerin her türlü ihtiyacını karşılayacak fiziki yapının olması.
3. Tema: Erişim	Okulumuzun merkezi bir yerde bulunması
	Sektörlere yakınlık
	Sektörlerle bağımızın güçlü oluşu

Zayıf Yönler	
1. Tema: Kalite	Okul aile birliğinin kaynaklarının yetersizliği
	Öğrenciler arası sosyal-kültürel ve sosyal-ekonomik farklılıklar
	Öğrencilerin şiddete ve kötü alışkanlıklara meyilli olması
	Velilerimizin sosyo-ekonomik yeterliliklerinin eksik olması, çocuk eğitiminde yeterli bilgi, becerilere sahip olmaması
	Okuma anlama oranının yetersizliği
	Bölgesel sanayi gelişmişliğinin yetersiz olması
	İş dünyasının meslek okullarına gereken ilgiyi göstermiyor, iş birliğine gitmiyor olması
	Akademik başarısı yüksek olan öğrenciler tarafından tercih edilmemesi
2. Tema: Kapasite	Öğrenci sayısının çokluğu
	Yetiştirme kurslarına yeteri düzeyde öğrencilerin katılımının sağlanamaması.
	Bölgesel sanayi gelişmişliğinin yetersiz olması.
3. Tema: Erişim	Mezun öğrencilerin alanı ile ilgili istihdam verilerine ulaşamama
	Taşınmalı eğitimden yararlanan öğrenci oranının yüksek olması
	Öğrencilerin yüksek devamsızlık oranlarının engellenememesi

Fırsatlar	
1. Tema: Kalite	Bakanlığın mevzuat çalışmalarında yeni sisteme uyum sağlamada yasal dayanaklara sahip olması
	Yönetmelik gereği işletmelerde beceri eğitimine devam eden öğrencilerin iş çevresini tanınması
	Sıfır Atık projesi kapsamında öğrencilerin çevre duyarlılığının oluşması
	Araştırma projelerine ve eğitime verilen desteğin artması
	Mezunlarının istihdam edilmesi
2. Tema: Kapasite	Ulaşım kolaylığı
	Sektörlere yakınlık
	Sektörlerle bağımızın güçlü oluşu
	Öğrencilerin diğer ortaöğretim mezunlarına oranla alanlarında iş bulma imkanlarının fazla olması
3. Tema: Erişim	Okulumuzda bulunan alanlarla ilgili sektörlerle ulaşım kolaylığı
	Ara teknik elemana olan ihtiyacın giderek artması
	Okul sanayi işbirliğinin işletilebilmesi
	Ekonomik büyümeye ve kalkınmaya paralel olarak eğitim, kültür ve bilime talebin artması

Tehditler	
1. Tema: Kalite	Öğrencilerin yetiştiği ortamda aldıkları ahlâk eğitiminin istenen düzeyde olmaması.
	Velilerimizin çoğunluğunun parçalanmış aile düzeninde olması.
	Öğrencilerin olumsuz benlik algısı, değersizlik duygusu.
	Ekonomik yetersizlik yaşayan veli sayılarımızın artması
	Bilişim teknolojilerinin bilinçsiz kullanımının eğitim üzerindeki olumsuz etkisi
2. Tema: Kapasite	Kaynaştırma öğrencilerinin sayısının fazla olması
	İlimizde yeteri düzeyde sanayinin gelişmiş olmaması ve sanayicinin Mesleki Eğitime destek vermemesi
3. Tema: Erişim	Bölgenin coğrafi ve ekonomik yapısının fırsat ve imkân eşitliğine olumsuz etkisi
	Velilerin sosyo-ekonomik düzeyi



TÜRKİYE
YÜZYILI

100
TÜRKİYE CUMHURİYETİNİN YÜZÜNCÜ YILI

3. BÖLÜM GELECEĞE BAKIŞ

GELECEĐE BAKIŐ

GeleceĐe bakıő blmnde misyon, vizyon ve temel deĐerler; amalar, hedefler, performans gstergeleri ve stratejiler yer almaktadır.

3.MİSYON, VİZYON VE TEMEL DEĐERLER

3.1.Misyonumuz

Misyonumuz ‘Teknolojiyi iyi kullanabilen, bilgileri ve geliŐmeleri yorumlayıp yeni fikirler retebilen, iŐ gvenliĐi konusunda bilinli, iŐ ve hizmet alanlarında eĐitimli, topluma ve toplumsal sorunlara duyarlı, insan haklarına saygılı, z gven sahibi bireyler yetiŐtirerek, aĐdaŐ Trkiye’nin oluŐmasında pay sahibi olmak.



3.2. Vizyonumuz

“VerdiĐi eĐitimle kendi marka deĐerini oluŐturan, ismiyle referans kabul edilen lider eĐitim kurumu olmak.



İLKELERİMİZ

1. Genellik ve Eşitlik,
2. Planlılık
3. Ferdin ve Toplumun İhtiyaçları,
4. Yönelme,
5. Eğitim Hakkı
6. Fırsat ve İmkân eşitliği,
7. Süreklilik,
8. Atatürk İnkılâp ve İlkeleri ve Atatürk Milliyetçiliği
9. Demokrasi Eğitimi,
10. Laiklik,
11. Bilimsellik,
12. Karma Eğitim,
13. Okul ve Ailenin İşbirliği,
14. Her Yerde Eğitim
15. Çağa Uygun Sürekli Gelişen Teknoloji İle Uyumlu Mesleki Eğitim

3.3 Temel Değerlerimiz

Görevlerimizi yerine getirirken;

1. Objektiflik ilkesini uygularız,
2. Tüm ilişkilerde insana saygı esasını uygular; çalışan ve hizmet alanların beklenti, duygu ve düşüncelerine değer veririz,
3. Kurumsal ve bireysel gelişmenin “Sürekli Eğitim ve İyileştirme” anlayışının uygulanması sonucu gerçekleşeceğine inanırız ve bu doğrultuda eğitim ve iyileştirme sonuçlarını en etkin şekilde değerlendiririz,
4. Çalışmalarda etkililik ve verimliliğin ekip çalışmalarıyla sağlanacağı anlayışı kabullenilerek ekip çalışmalarına gereken önemi veririz,
5. Kurumsal ve bireysel gelişmelerin bilimsel verilerin uygulamaya geçirilmesiyle sağlanacağına inanırız,
6. Görev dağılımı ve hizmet sunumunda adil oluruz ve çalışanın kuruma katkısını tanıyıp takdir ederiz,
7. Kurum çalışanlarının Altınordu Mesleki ve Teknik Anadolu Lisesi'nin değerli bir ferdi olduğunu hissettirerek burada çalışmaktan gurur duymasını sağlarız
8. Çalışanlar arasında dayanışma ve işbirliğinin en üst düzeyde gerçekleşmesini sağlarız
9. Eğitime yapılan yatırımı kutsal sayar, her türlü desteği veririz
10. Sürekli gelişen teknolojiyi yakından takip eder, öğrencilerimize bu doğrultuda eğitim veririz.



TURKIYE
YUZYILI

100
TÜRKİYE CUMHURİYETİNİN YÜZÜNCÜ YILI

4. BÖLÜM

AMAÇ, HEDEF VE PERFORMANS GÖSTERGESİ İLE STRATEJİLERİN BELİRLENMESİ

4.1. AMAÇ, HEDEF VE PERFORMANS GÖSTERGESİ İLE STRATEJİLERİN BELİRLENMESİ

AMAÇ 1: Bütün öğrencilerimize, medeniyetimizin ve insanlığın ortak değerleri ile çağın gereklerine uygun bilgi, beceri, tutum ve davranışların kazandırılması sağlanacaktır.

HEDEF 1.1: Tüm alanlarda ve eğitim kademelerinde, öğrencilerimizin her düzeydeki yeterliliklerinin belirlenmesi, izlenmesi ve desteklenmesi için etkin ölçme ve değerlendirme sistemi uygulanacaktır.

Amaç 1	Bütün öğrencilerimize, medeniyetimizin ve insanlığın ortak değerleri ile çağın gereklerine uygun bilgi, beceri, tutum ve davranışların kazandırılması sağlanacaktır.									
Hedef 1.1	Tüm alanlarda ve eğitim kademelerinde, öğrencilerimizin her düzeydeki yeterliliklerinin belirlenmesi, izlenmesi ve desteklenmesi için etkin ölçme ve değerlendirme sistemi uygulanacaktır.									
Performans Göstergeleri	Hedefe Etkisi (%)	Başlangıç Değeri	2024	2025	2026	2027	2028	İzleme Sıklığı	Rapor Sıklığı	
PG 1.1.1 Bir eğitim ve öğretim döneminde bilimsel, kültürel, sanatsal ve sportif alanlarda en az bir faaliyete katılan öğrenci oranı (%)	40	%25	%30	%35	%40	%45	%50	6 Ay	6 Ay	
PG 1.1.2 Öğrenci başına okunan kitap sayısı	30	5	8	10	15	20	25	6 Ay	6 Ay	
PG 1.1.3 Üniversite sınavı başarı oranı	30	%20	%25	%30	%35	%40	%45	6 Ay	6 Ay	
Koordinatör Birim	OKUL İDARESİ									
İş Birliği Yapılacak Birimler	İL MEM, İLÇE MEM									
Riskler	<ul style="list-style-type: none">- Öğrencilerin ve velilerin bilimsel, kültürel, sanatsal ve sportif faaliyetlere ilişkin farkındalık düzeyinin bölgeler arasında farklılık göstermesi,- Ailelerin, çocuklarının sınavla öğrenci alan okullara devam etmelerine yönelik isteği,- Sınav kaygısı- Öğrencilerin ve öğretmenlerin mevcut durumda yeterlilik temelli ölçme uygulamalarına alışkın olmaması.									
Stratejiler	S 1.1.1	- Eğitim kalitesinin artırılması için ölçme ve değerlendirme yöntemleri etkin kullanılacaktır.								
	S 1.1.2	- Öğrencilerin bilimsel, kültürel, sanatsal, sportif ve toplum hizmeti alanlarında etkinliklere katılımı artırılacak ve izlenecektir.								
	S 1.1.3	- Kademeler arası geçiş sınavlarının eğitim sistemi üzerindeki baskısı azaltılacak ve yeterlilik temelli ölçme değerlendirme uygulanacaktır.								
Tespitler	<ul style="list-style-type: none">- Öğrencilerin bilimsel, kültürel, sanatsal ve sportif faaliyetlere katılımının düşük olması,- Toplumda akademik başarıya yüksek değer atfedilmesi,- Öğrenciler ve öğretmenlerin yeterlilik temelli ölçme ve değerlendirme uygulamaları konusunda yeterli bilgi ve tecrübeye sahip olmaması.									
İhtiyaçlar	<ul style="list-style-type: none">- Öğretmenlerin alternatif eğitim yöntem ve teknikleri konusunda eğitime alınmaları,- Ölçme ve değerlendirme merkezlerinin tüm illere yaygınlaştırılması,- Sınav kaygısına yönelik olarak aile hekimliği başta olmak üzere çeşitli kurumlarla iş birliği yapılması,- Veli ve öğretmenlere yönelik olarak öğrencilerin bilimsel, kültürel, sanatsal ve sportif faaliyetlere katılımı yönünde farkındalık çalışmaları yürütülmesi,									

HEDEF 1.2: Öğrencilerin yaş, okul türü ve programlarına göre gereksinimlerini dikkate alan beceri temelli yabancı dil yeterlilikleri sistemine ilişkin etkin çalışmalar yürütülecektir.

Amaç 1	Bütün öğrencilerimize, medeniyetimizin ve insanlığın ortak değerleri ile çağın gereklerine uygun bilgi, beceri, tutum ve davranışların kazandırılması sağlanacaktır.									
Hedef 1.2	Öğrencilerin yaş, okul türü ve programlarına göre gereksinimlerini dikkate alan beceri temelli yabancı dil yeterlilikleri sistemine ilişkin etkin çalışmalar yürütülecektir.									
Performans Göstergeleri	Hedef Etkisi (%)	Başlangıç Değeri	2024	2025	2026	2027	2028	İzleme Sıklığı	Rapor Sıklığı	
PG 1.2.1 Yabancı dil dersi yılsonu puan ortalaması	25	50	60	65	65	70	75	6 Ay	6 Ay	
PG 1.2.2 Uluslararası hareketlilik programlarına ve projelerine katılan öğrenci sayısı	25	10	10	12	12	15	15	6 Ay	6 Ay	
PG 1.2.3 Yabancı dil sınavında (YDS) en az C seviyesi veya eşdeğeri bir belgeye sahip olan öğretmen oranı (%)	25	%2	%2	%2,5	%2,5	%2,5	%3	6 Ay	6 Ay	
PG 1.2.4 Yurtdışı öğretmen eğitimi sertifikası programına katılan yabancı dil öğretmeni sayısı	25	0	0	0	0	1	2	6 Ay	6 Ay	
Koordinatör Birim	OKUL İDARESİ									
İş Birliği Yapılacak Birimler	İL VE İLÇE MİLLİ EĞİTİM MÜDÜRLÜĞÜ									
Riskler	<ul style="list-style-type: none"> - Yabancı dil eğitimine ilişkin farkındalığın yeterli olmaması, - Uluslararası hareketlilik programlarının kontenjan ve kapsamının yetersiz olması, - Yurtdışında yabancı dil eğitimini destekleyici programların maliyetlerinin yüksek olması, - Yabancı dil eğitimine ilişkin dijital içeriklerin teminine yönelik maliyetlerin yüksek olması. 									
Stratejiler	S 1.2.1	-Okulumuzda yabancı dil eğitimine işlevsellik kazandırılacaktır.								
	S 1.2.2	- Yeni kaynaklar ile öğrencilerin İngilizce konuşulan dünyayı deneyimlemesi sağlanacak ve dijital içerikler geliştirilecektir.								
	S 1.2.3	- Yabancı dil eğitiminde öğretmen nitelik ve yeterlilikleri yükseltilecektir.								
Tespitler	<ul style="list-style-type: none"> - Öğrencilerin yabancı dil becerilerini farklı alanlarda kullanmasını sağlayan disiplinler arası bir yaklaşımın olmaması, - Yabancı dil eğitiminin öğrencilerin bireysel farklılıkları ile öğretim kademeleri ve okul türlerini dikkate almayan tek tip bir yaklaşımla yapılması, - Öğrencilerin yabancı dil eğitimine destek olacak dijital içeriklerin ve platformların yetersiz olması, - Öğretmenlerin yabancı dil becerilerinin geliştirilmesine yönelik eğitimlerin ve paydaşlarla iş birliğinin yetersiz olması, - Yabancı dil öğretmenlerinin seçiminde öğretmenlerin çok yönlü dil becerilerinin ölçülmemesi ve bunların dikkate alınmaması. 									
İhtiyaçlar	<ul style="list-style-type: none"> - Yabancı dil eğitiminde ortaya konacak yeni yöntemler konusunda öğretmen eğitimlerinin yapılması, - Yabancı dil eğitimine yönelik dijital içeriklerin ve platformların geliştirilmesi, - Uluslararası hareketlilik programlarına yönelik farkındalığın artırılması, - Öğretmenlere yurtdışı deneyim fırsatlarının sağlanması. 									

HEDEF 1.3: Öğrenme süreçlerini destekleyen dijital içerik ve beceri destekli dönüşüm ile okulumuzdaki öğrenci ve öğretmenlerimizin eşit öğrenme ve öğretme fırsatlarını yakalamaları ve öğrenmenin sınıf duvarlarını aşması sağlanacaktır.

Amaç 1	Bütün öğrencilerimize, medeniyetimizin ve insanlığın ortak değerleri ile çağın gereklerine uygun bilgi, beceri, tutum ve davranışların kazandırılması sağlanacaktır.									
Hedef 1.3	Öğrenme süreçlerini destekleyen dijital içerik ve beceri destekli dönüşüm ile okulumuzdaki öğrenci ve öğretmenlerimizin eşit öğrenme ve öğretme fırsatlarını yakalamaları ve öğrenmenin sınıf duvarlarını aşması sağlanacaktır.									
Performans Göstergeleri	Hedefe Etkisi (%)	Başlangıç Değeri	2024	2025	2026	2027	2028	İzleme Sıklığı	Rapor Sıklığı	
PG 1.3.1 EBA Ders Portalı aylık ortalama tekil ziyaretçi sayısı	35	10	15	20	25	30	40	6 Ay	6 Ay	
PG 1.3.2 EBA Ders Portalı kullanıcı başına aylık ortalama sistemde kalma süresi (dk)	35	56	70	90	120	166	214	6 Ay	6 Ay	
PG 1.3.3 Dijital içeriklere ilişkin sertifika eğitimlerine katılan öğretmen sayısı	30	3	4	5	5	7	8	6 Ay	6 Ay	
Koordinatör Birim	OKUL İDARESİ									
İş Birliği Yapılacak Birimler	İL MEM, İLÇE MEM									
Riskler	<ul style="list-style-type: none"> - Dijital ortamda çocukları ve gençleri olumsuz etkileyen içeriklere ilişkin önlemlerin yetersizliği, - Dijital araç ve gereçlerin genellikle ithalata bağımlı olması, - İnternet altyapısının bölgeler arası gösterebileceği farklılıktan dolayı internet erişiminde yaşanabilecek aksaklıklar, - Dijital içerik geliştirme eğitimlerine katılması gereken öğretmen sayısının çok olması, - Dijital içerik gelişimi alanında yeniliklerin çok hızlı olmasından dolayı verilecek eğitimin içeriğinin güncel tutulması gerekliliği. 									
Stratejiler	S 1.3.1	- Dijital içerik ve becerilerin gelişmesi için EBA'ya katkıda bulunulacaktır.								
	S 1.3.2	- Dijital becerilerin gelişmesi için içerik geliştirilecek ve bu kapsamda öğretmen eğitimi yapılacaktır.								
Tespitler	<ul style="list-style-type: none"> - Öğrencilerin ve araştırmacıların kullanacağı dijital içerik arşivinin bulunmaması, - Dijital ortamlarda eğitime ilişkin içeriklerin belirli bir yapıya kavuşturulamaması, - Güvenli internet, siber zorbalık ve veri güvenliği kavramlarına ilişkin toplumsal farkındalık düzeyinin düşük olması, - Dijital beceriler konusunda öğretmenler arasında farkın yüksek olması. 									
İhtiyaçlar	<ul style="list-style-type: none"> - Eğitim dijital arşivinin oluşturulması için gerekli altyapı, - Eğitim dijital içeriklerinin geliştirilmesi için ilgili personelin eğitimi, - Öğretmenlerin dijital beceriler konusunda hizmet içi eğitimden geçirilmesi, - Güvenli internet, siber zorbalık ve veri güvenliği konularında diğer kamu kurum ve kuruluşlarıyla tam iş birliği, - EBA eğitim portalinin kapsam ve içeriğinin geliştirilmesi. 									

AMAÇ 2: Çağdaş normlara uygun, etkili, verimli yönetim ve organizasyon yapısı ve süreçleri hâkim kılınacaktır.

HEDEF 2.1: Yönetim ve öğrenme etkinliklerinin izlenmesi, değerlendirilmesi ve geliştirilmesi amacıyla veriye dayalı yönetim yapısı uygulanacaktır.

Amaç 2	Çağdaş normlara uygun, etkili, verimli yönetim ve organizasyon yapısı ve süreçleri hâkim kılınacaktır.									
Hedef 2.1	Yönetim ve öğrenme etkinliklerinin izlenmesi, değerlendirilmesi ve geliştirilmesi amacıyla veriye dayalı yönetim yapısı uygulanacaktır.									
Performans Göstergeleri	Hedefe Etkisi (%)	Başlangıç Değeri	2024	2025	2026	2027	2028	İzleme Sıklığı	Rapor Sıklığı	
PG 2.1.2. Eğitsel veri ambarını kullanma oranı(%)	30	0	0	0	%40	%50	%60	6 Ay	6 Ay	
PG 2.1.3. Okul stratejik planları ile yıllık okul gelişim planları bazında izleme, değerlendirme ve dönüt verme oranı(%)	30	%60	%70	%80	%90	%95	%100	6 Ay	6 Ay	
PG 2.1.4. Bilgi edinme sistemlerinden hizmet alanların memnuniyet oranı (%)	40	%88,90	%90	%90	%93	%95	%98	6 Ay	6 Ay	
Koordinatör Birim	OKUL İDARESİ									
İş Birliği Yapılacak Birimler	İL MEM, İLÇE MEM									
Riskler	<ul style="list-style-type: none"> - Sık mevzuat değişikliği nedeniyle iş süreçlerinin sık değişmesi, - Karar alma süreçleri ve uygulama aşamasına yönelik bürokratik unsurlar, - Yeni kurulacak birimler ile mevcut birimler arasında olası yetki çakışması, - Okul planlarında belirlenen amaçların bağlantısız olması. 									
Stratejiler	S 2.1.1	-Müdürlüğümüzün bilgi işlem ve otomasyon ihtiyaçları karşılanacak, bürokratik süreç azaltılacak ve okul bazında veriye dayalı yönetim sistemine geçilecektir.								
	S 2.1.2	-Okul bazında veriye dayalı yönetim sistemine geçilecektir.								
Tespitler	<ul style="list-style-type: none"> - Yetki devri için iş süreçlerinin ve ilgili analizlerin yapılmamış olması, - Veriye dayalı yönetim için etkin veri üretimi mekanizmaları oluşturulmamış olması, - Planların izlenmesi için bir sistemin olmaması, - MEB Mobil Bilgi Servisi (8383) ücretli olmasından dolayı çok fazla veli tarafından kullanılmaması. 									
İhtiyaçlar	<ul style="list-style-type: none"> - İş süreçlerini çıkarma ve iyileştirme ekiplerinin eğitimi, - Yetki devri için mevzuat ve faaliyet alanlarının taramasının yapılması, - Veri birimi kurulması için mevzuat değişikliği, - Okul planlarının izlenmesine yönelik sistem kurulması, - MEB Mobil Bilgi Servisi (8383) ücretsiz yapılacak olmasından dolayı kaynak ihtiyacı. 									

HEDEF 2.2: Öğretmen ve öğrencilerin mesleki gelişimleri Türkiye'nin eğitim vizyonunu mümkün kılacak biçimde çağdaş yaklaşımların gerektirdiği yöntem ve tekniklerle desteklenecektir.

Amaç 2	Çağdaş normlara uygun, etkili, verimli yönetim ve organizasyon yapısı ve süreçleri hâkim kılınacaktır.									
Hedef 2.2	Öğretmen ve öğrencilerin mesleki gelişimleri Türkiye'nin eğitim vizyonunu mümkün kılacak biçimde çağdaş yaklaşımların gerektirdiği yöntem ve tekniklerle desteklenecektir.									
Performans Göstergeleri	Hedefe Etkisi (%)	Başlangıç Değeri	2024	2025	2026	2027	2028	İzleme Sıklığı	Rapor Sıklığı	

PG 2.2.1 Lisansüstü eğitim alan personel oranı (%)	PG 2.2.1.1 Alanında lisansüstü eğitim alan öğretmen oranı(%)	60	%8	%8,5	%9	%9,5	%10	%12	6 Ay	6 Ay
	PG 2.2.1.2 Yönetim alanında lisansüstü eğitim alan yönetici oranı(%)		%0	%0	%10	%10	%10	%20		
PG 2.2.2 Yönetici cinsiyet oranı (%)		15	%12.5	%15	%15	%15	%20	%20	6 Ay	6 Ay
PG 2.2.3 Ücretli öğretmen oranı (%)		25	%1.4	%1	%0	%0	%0	%0	6 Ay	6 Ay
Koordinatör Birim		OKUL İDARESİ								
İş Birliği Yapılacak Birimler		İL MEM, İLÇE MEM								
Riskler		<ul style="list-style-type: none"> - Öğretmen ve okul yöneticilerinin lisansüstü eğitim süreçlerinin okullardaki eğitimi aksatması, - Lisansüstü eğitime yönlendirilecek kitlenin çok büyük olması ve getireceği maliyet, - Baskı grupları ve paydaş kitlelerin taleplerinde temelde amaçlar açısından yeterince uzlaşma sağlanamaması, - Elverişsiz koşullarda görev yapan öğretmen ve yöneticiler için verilecek teşviklerin maliyeti, - Yönetici kadrolarına kadın yönetici talebinin yeterli düzeyde olmaması. 								
Stratejiler	S 2.2.1	-Yeniden yapılandırılan öğretmen ve okul yöneticilerinin mesleki gelişim sistemi uygulanacaktır.								
	S 2.2.2	-İnsan kaynağının verimli kullanılması ve hakkaniyetli bir şekilde ödüllendirilmesi sağlanacaktır.								
Maliyet Tahmini										
Tespitler		<ul style="list-style-type: none"> - Öğretmenlik ve okul yönetimine ilişkin mevzuatın dağınık olması, - Dezavantajlı bölgelerde görev yapan öğretmenlerin hizmet süresinin düşük olması, - Eğitim yöneticilerinin atanma sisteminin ölçme ve değerlendirme boyutunun yeterli olmaması, - Ülke genelinde dengeli norm dağılımının olmaması, - Öğretmenlik mevcut kariyer sisteminin yetersiz olması ve okul yöneticiliği alanlarında kariyer sisteminin bulunmaması. 								
İhtiyaçlar		<ul style="list-style-type: none"> - Bakanlık bütçesinde personel giderleri için ayrılan ödeneğin meslek kanunu, ücretli öğretmen ile dezavantajlı bölgelerde görev yapan öğretmenler için yapılacak iyileştirmelere göre yükseltilmesi, - Mevzuat düzenlemesi süreçlerinde katılımcılığı sağlamak üzere platformlar oluşturulması, - Öğretmenlik ve okul yöneticiliği alanlarında genel ve özel alan yeterlilik belirlenmesi için kapsamlı çalışmaların yapılması, - Lisansüstü eğitime yönlendirilecek kitlenin büyük olması nedeniyle yüksek oranda mali kaynak. 								

AMAÇ 3: Öğrencileri ilgi, yetenek ve kapasiteleri doğrultusunda hayata ve üst öğretime hazırlayan bir ortaöğretim sistemi ile toplumsal sorunlara çözüm getiren, ülkenin sosyal, kültürel ve ekonomik kalkınmasına katkı sunan öğrenciler yetiştirilecektir.

HEDEF 3.1: Ortaöğretime katılım ve tamamlama oranları artırılabacaktır.

Amaç 3	Öğrencileri ilgi, yetenek ve kapasiteleri doğrultusunda hayata ve üst öğretime hazırlayan bir ortaöğretim sistemi ile toplumsal sorunlara çözüm getiren, ülkenin sosyal, kültürel ve ekonomik kalkınmasına katkı sunan öğrenciler yetiştirilecektir.
Hedef 3.1	Ortaöğretime katılım ve tamamlama oranları artırılabacaktır.

Performans Göstergeleri	Hedef Etkisi (%)	Başlangıç Değeri	2024	2025	2026	2027	2028	İzleme Sıklığı	Rapor Sıklığı
PG 3.1.1. Örgün ortaöğretimde 20 gün ve üzeri devamsız öğrenci oranı (%)	40	% 6	%5	%4	%3	%2	%1	6 Ay	6 Ay
PG 3.1.2. Ortaöğretimde sınıf tekrar oranı (9. Sınıf) (%)	30	%16	%14	%12	%10	%8	%5	6 Ay	6 Ay
PG 3.1.3. Ortaöğretimde pansiyon doluluk oranı (%)	30	%80	%85	%90	%90	%95	%100	6 Ay	6 Ay
Koordinatör Birim	OKUL İDARESİ								
İş Birliği Yapılacak Birimler	İL MEM, İLÇE MEM								
Riskler	<ul style="list-style-type: none"> - Yurtiçi nüfus hareketlerinin devam etmesi ve kentlere yaşanan göç, - Bölgeler arası gelişmişlik düzeyi ile sosyal ve ekonomik koşulların eşit olmaması, - Ortaöğretim çağındaki çocukların açık öğretim kurumlarına yöneliminin artması. 								
Stratejiler	S 3.1.1	- Okulumuzda sosyal, sportif, kültürel faaliyetlerin sayısı artırılarak, devamsızlık ve sınıf tekrarlarının azaltılmasına yönelik çalışmalar yapılacaktır.							
	S 3.1.2	- Öğrencilerin ortaöğretime katılım ve devamını sağlayacak şekilde yatılılık imkânlarının kalitesi iyileştirilecektir.							
Tespitler	<ul style="list-style-type: none"> - Okul ve eğitim ortamının öğrencilerin kişisel, sosyal, sportif ve kültürel ihtiyaçlarını karşılamakta yetersiz olması, - Ortaöğretim kademesine gelen öğrencilerin talep ettikleri okul türüne yerleşmede sorunlar yaşamaması, - Bazı öğrencilerin maddi imkânsızlıklar sebebiyle ortaöğretime devam edememesi. 								
İhtiyaçlar	<ul style="list-style-type: none"> -- Okul aidiyetinin geliştirilmesi amacıyla ailelere yönelik bilgilendirme ve farkındalık programlarının düzenlenmesi, - Okul ortamının öğrenciler için çekici hale getirilebilmesi uygun tasarımlar yapılması ve buna yönelik finansmanın sağlanması, - Ortaöğretimde devamsızlık ve sınıf tekrarlarına sebep olan faktörlerin tespit edilmesi. 								

HEDEF 3.2: Ortaöğretimde, değişen dünyanın gerektirdiği becerileri sağlayan ve değişimin aktörü olacak öğrenciler yetiştiren bir yapı uygulanacaktır.

Amaç 3	Öğrencileri ilgi, yetenek ve kapasiteleri doğrultusunda hayata ve üst öğretime hazırlayan bir ortaöğretim sistemi ile toplumsal sorunlara çözüm getiren, ülkenin sosyal, kültürel ve ekonomik kalkınmasına katkı sunan öğrenciler yetiştirilecektir.								
Hedef 3.2	Ortaöğretimde, değişen dünyanın gerektirdiği becerileri sağlayan ve değişimin aktörü olacak öğrenciler yetiştiren bir yapı uygulanacaktır.								
Performans Göstergeleri	Hedef Etkisi (%)	Başlangıç Değeri	2024	2025	2026	2027	2028	İzleme Sıklığı	Rapor Sıklığı
PG 3.2.1. Yükseköğretime hazırlık ve uyum programı uygulama oranı (%)	35	%30	%35	40	%40	%45	%50	6 Ay	6 Ay
PG 3.2.2. Ulusal ve uluslararası projelere katılan öğrenci oranı (%)	35	%3	%4	%4	%5	%6	%7	6 Ay	6 Ay
PG 3.2.3. Toplumsal sorumluluk ve gönüllülük programlarına katılan öğrenci oranı (%)	30	%10	%40	%50	%70	%90	%100	6 Ay	6 Ay
Koordinatör Birim	OKIL İDARESİ								
İş Birliği Yapılacak Birimler	İL MEM, İLÇE MEM								

Riskler		- Esnek ve modüler programların uygulanmasını mümkün kılacak derslik imkânlarının sağlanamaması, - Planlanan çalışmalar neticesinde bazı öğretmenlerin istihdam fazlası duruma gelmesi - Okul ortamlarının beceri eğitimleri doğrultusunda düzenlenmesine yönelik maliyetin yüksek olması.
Stratejiler	S 3.2.1	- Ortaöğretimde öğrencilerin ilgi, yetenek ve mizaçlarına uygun esnek modüler bir program ve ders çizelgesi uygulanacaktır.
	S 3.2.2	- Ortaöğretimde akademik bilginin beceriye dönüşmesi sağlanacaktır.
	S 3.2.3	- Okullar arası başarı farkının azaltılmasına yönelik çalışmalar yapılacaktır.
Tespitler		- Ortaöğretim kurumlarında ders çeşidinin ve haftalık zorunlu ders saatlerinin fazla olması ve derslerin proje uygulamalarıyla desteklenememesi, - Öğrencilerin ders dışı alanlardaki yeteneklerini geliştirmelerini sağlayacak imkânların kısıtlı olması, - İmkân ve koşulları bakımından bazı okullar dezavantajlı konumda olması.
İhtiyaçlar		- Ortaöğretimde ders çeşitliliği ve zorunlu ders saatleri azaltılarak beceri eğitimine yönelik imkânların oluşturulması, - Öğrencilerin yükseköğretime okul bünyesinde hazırlanma imkânlarının sağlanması, - Ortaöğretimde öğretmenlere yönelik beceri eğitimi konusunda hizmet içi eğitim sağlanması.

HEDEF 3.3: Ülkemizin entelektüel sermayesini artırmak, medeniyet ve kalkınmaya destek vermek amacıyla okulumuzun niteliği güçlendirilecektir.

Amaç 3	Öğrencileri ilgi, yetenek ve kapasiteleri doğrultusunda hayata ve üst öğretime hazırlayan bir ortaöğretim sistemi ile toplumsal sorunlara çözüm getiren, ülkenin sosyal, kültürel ve ekonomik kalkınmasına katkı sunan öğrenciler yetiştirilecektir.									
Hedef 3.3	Ülkemizin entelektüel sermayesini artırmak, medeniyet ve kalkınmaya destek vermek amacıyla okulumuzun niteliği güçlendirilecektir.									
Performans Göstergeleri	Hedefe Etkisi (%)	Başlangıç Değeri	2024	2025	2026	2027	2028	İzleme Sıklığı	Rapor Sıklığı	
PG 3.3.1 Okulumuzda yürütülen proje sayısı	25	30	35	40	45	50	55	6 Ay	6 Ay	
PG 3.3.2 Okulumuz ile üniversiteler arasında imzalanan protokol sayısı	25	0	1	1	1	1	1	6 Ay	6 Ay	
PG 3.3.3 Okulumuzda ders ve proje etkinliklerine katılan öğretim üyesi sayısı	25	0	1	1	2	3	4	6 Ay	6 Ay	
PG 3.3.4 Yükseköğretim kurumlarınca düzenlenen bilimsel etkinliklere katılan öğrenci oranı (%)	25	%2	%3	%4	%5	%6	%7	6 Ay	6 Ay	
Koordinatör Birim	OKUL İDARESİ									
İş Birliği Yapılacak Birimler	İL MEM, İLÇE MEM									
Riskler	- Meslek liselerine düşük puanlı öğrencilerin gelmesi, - Fen ve sosyal bilimler liseleri sayı ve kontenjanlarının artması,									
Stratejiler	S 3.3.1	- Okulumuzdaki öğretimin niteliği iyileştirilecektir.								
	S 3.3.2	-Mesleki yaralanmalara karşı vs. okulumuza sağlık odası yapılarak personel istenecek.								
	S 3.3.2	- Yükseköğretim kurumlarıyla iş birlikleri artırılacaktır.								
Tespitler	- Okulumuzun Ar-Ge faaliyetleri sürdüren teknoloji firmaları ile iş birliklerinin yetersiz olması,									
İhtiyaçlar	-Okulumuz ile teknoloji firmaları arasında iş birliklerinin artırılması,									

AMAÇ 4: Mesleki ve teknik eğitim ve hayat boyu öğrenme sistemlerinde toplumun ihtiyaçlarına ve işgücü piyasası ile bilgi çağının gereklerine uygun biçimde yapılan düzenlemeler uygulanacaktır.

HEDEF 4.1: Mesleki ve teknik eğitime atfedilen değer ve erişim imkânları artırılacaktır.

Amaç 4	Mesleki ve teknik eğitim ve hayat boyu öğrenme sistemleri toplumun ihtiyaçlarına ve işgücü piyasası ile bilgi çağının gereklerine uygun biçimde yapılan düzenlemeler uygulanacaktır.									
Hedef 4.1	Mesleki ve Teknik eğitime atfedilen değer ve erişim imkânları artırılacaktır.									
Performans Göstergeleri	Hedefe Etkisi (%)	Başlangıç Değeri	2024	2025	2026	2027	2028	İzleme Sıklığı	Rapor Sıklığı	
PG 4.1.1 İşletmelerin ve mezunların mesleki ve teknik eğitime ilişkin memnuniyet oranı (%)	80	İşletmelerin memnuniyet oranı (%)	%62,44	%75	%75	%80	%80	%85	6 Ay	6 Ay
Mezunların memnuniyet oranı (%)		%59,35	%70	%70	%80	%90	%95	6 Ay	6 Ay	
PG 4.1.2 Özel burs alan öğrenci sayısı	20	4	5	6	6	7	8	6 Ay	6 Ay	
Koordinatör Birim	OKUL İDARESİ									
İş Birliği Yapılacak Birimler	İL MEM, İLÇE MEM									
Riskler	<ul style="list-style-type: none"> - Mesleki ve teknik eğitime ve bazı mesleklere yönelik toplumda olumsuz bakış açısının devam etmesi ve yükseköğretime atfedilen değer in fazla olması, - Sektörün mesleki ve teknik eğitim mezunlarını istihdam etmede isteksiz davranması, - Yükseköğretime geçişte uygulanan yöntemlerin, alanın devamı niteliğindeki yükseköğretim programlarına devamı sağlamaması, - Mesleki ve teknik eğitime erişim imkânlarının artırılması ile ilgili paydaşların beklenen desteği vermemesi, - Yan dal yapmak için hedef kitlenin istekli olmaması. 									
Stratejiler	S 4.1.1	- Mesleki ve teknik eğitimin görünürlüğü artırılacaktır.								
	S 4.1.2	- Mesleki ve teknik eğitimde kariyer rehberliği etkin bir hale getirilecektir.								
	S 4.1.3	- Mesleki ve teknik eğitimde öğrencilerin meslek alanları arasında geçişlerini ve yeni mesleklere ilişkin kazanımları elde etmelerini kolaylaştırmalarına yönelik kurulan sistem uygulanacaktır.								
Tespitler	<ul style="list-style-type: none"> - Toplumdaki olumsuz mesleki ve teknik eğitim algısı, - Toplumda bazı mesleklere yönelik olumsuz algı bulunması ve buna bağlı olarak yükseköğretime daha fazla değer atfedilmesi, - Mesleki ve teknik eğitimin tanınırlığının yeterli düzeyde olmaması, - Mesleki ve teknik eğitimde rehberlik ve yönlendirme faaliyetlerinin standart ölçme araçlarıyla tespit edilen ilgi ve becerilere dayanmaması, - Mesleki ve teknik eğitimde program bazında esnek geçişlere ve farklı mesleklere yönelik becerilerin kazanılmasına imkân verecek bir yapının olmaması. 									
İhtiyaçlar	<ul style="list-style-type: none"> - Mesleki ve teknik eğitimin tanıtımına yönelik medya araçlarının hazırlanması için mali kaynak sağlanması, - Mesleki ve teknik eğitime ve mesleklere yönelik tanıtım çalışmaları için iş birlikleri geliştirilmesi, - Mesleki ve teknik eğitimin tanıtımı için sergi, fuar ve yarışmaların düzenlenmesi için mali kaynak sağlanması, - Yetenekleri tespit etmekte kullanılacak testlerin uygulanması için iş birliğinin geliştirilmesi, - Mesleki ve teknik eğitime erişim imkânlarının artırılması için iş birliklerinin geliştirilmesi. 									

HEDEF 4.2: Mesleki ve teknik eğitim-istihdam-üretim ilişkisi güçlendirilecektir.

Amaç 4	Mesleki ve teknik eğitim ve hayat boyu öğrenme sistemlerinde toplumun ihtiyaçlarına ve işgücü piyasası ile bilgi çağının gereklerine uygun biçimde yapılan düzenlemeler uygulanacaktır.									
Hedef 4.2	Mesleki ve teknik eğitim-istihdam-üretim ilişkisi güçlendirilecektir.									
Performans Göstergeleri	Hedefe Etkisi (%)	Başlangıç Değeri	2024	2025	2026	2027	2028	İzleme Sıklığı	Rapor Sıklığı	
PG 4.2.1 Organize sanayi bölgelerinde bulunan mesleki ve teknik ortaöğretim kurumu sayısı	20	0	0	0	0	0	0	6 Ay	6 Ay	
PG 4.2.2 Sektörle iş birliği kapsamında yapılan protokol sayısı	20	1	1	2	2	3	3	6 Ay	6 Ay	
PG 4.2.3 Buluş, patent ve faydalı model başvurusu yapan mesleki ve teknik eğitim kurumu öğrencisi ve öğretmeni sayısı	20	4	5	5	6	7	8	6 Ay	6 Ay	
PG 4.2.4 Mesleki ve teknik eğitim alanında destek sağlanan yurtdışında istihdam edilen mezun sayısı	20	0	0	0	0	1	1	6 Ay	6 Ay	
PG 4.2.5 Savunma sanayinin ihtiyaç duyduğu alanlara yönelik dal açılan okul sayısı	20	1	1	1	1	1	2	6 Ay	6 Ay	
Koordinatör Birim	OKUL İDARESİ									
İş Birliği Yapılacak Birimler	İL MEM, İLÇE MEM									
Riskler	<ul style="list-style-type: none"> - Eğitim-istihdam ve üretim ilişkisinin güçlendirilmesinde rol sahibi olacak tarafların beklenen desteği sağlamaması, - Teknolojinin çok hızlı bir şekilde gelişmesi ve sektörün taleplerinin değişken olması, - Yurt dışında yatırım yapılan iş alanlarına yönelik beklentilerin tespit edilememesi, - Diplomatik ve yapısal engeller, - Savunma sanayi sektörünün projelerinin genellikle gizlilik arz etmesi. 									
Stratejiler	S 4.2.1	- Mesleki ve teknik eğitim kurumları ile sektör arasında iş birliği artırılacaktır.								
	S 4.2.2	- Yurt içi, yurt dışı yatırım yapan iş insanlarının ihtiyaç duyduğu meslek elemanları yetiştirilecektir.								
	S 4.2.3	- Yerli ve millî savunma sanayinin ihtiyaç duyduğu nitelikli insan gücü yetiştirilecektir.								
Tespitler	<ul style="list-style-type: none"> - Sektör liderleri, organize sanayi bölgeleri ve Ar-Ge merkezlerinin mesleki ve teknik eğitimle olan etkileşiminin beklenen seviyede olmaması, - Yerelde yapılan iş birliklerinin merkezi düzeyde takip edilememesi, - Mesleki ve teknik eğitimde politika belirleme ve karar alma süreçlerinde sektör temsilcilerinin yer almada isteksiz olması, - Ülkemizde savunma sanayi alanında yaşanan gelişmelere paralel olarak mesleki ve teknik eğitim ihtiyacı doğması, - Gelişen teknolojinin birçok meslek alanında köklü değişikliklere sebep olması ve yeni mesleklerin ortaya çıkması. 									
İhtiyaçlar	<ul style="list-style-type: none"> - Mesleki ve teknik eğitimde eğitim-üretim ve istihdam ilişkisinin güçlendirilmesi için ilgili taraflarla iş birlikleri, - Özel sektörün mesleki ve teknik eğitim okul açmasının teşviki için finansman, - Mesleki ve teknik eğitimde yapılan iş birliklerinin merkezi düzeyde takip edilmesi için elektronik sistem, 									

- Farklı ülkelerle mesleki ve teknik eğitim alanında iş birliği çalışmaları için ilgili kurumların desteğinin sağlanması,
- Savunma sanayi alanında faaliyet gösteren kurum ve firmalarla iş birliklerinin geliştirilmesi,

4.2. MALİYETLENDİRME

Amaç-Hedef	2024	2025	2026	2027	2028
Amaç 1	60000	70000	80000	90000	100000
<i>Hedef 1.1.</i>	25000	30000	35000	40000	45000
<i>Hedef 1.2.</i>	15000	20000	25000	25000	25000
<i>Hedef 1.3.</i>	20000	20000	20000	25000	30000
Amaç 2	10000	12000	15000	18000	20000
<i>Hedef 2.1.</i>	7500	8500	9000	10000	11000
<i>Hedef 2.2.</i>	2500	3500	6000	8000	9000
Amaç 3	100000	120000	140000	150000	160000
<i>Hedef 3.1.</i>	50000	60000	65000	70000	75000
<i>Hedef 3.2.</i>	40000	45000	55000	60000	65000
<i>Hedef 3.3.</i>	10000	15000	20000	20000	20000
Amaç 4	100000	120000	130000	140000	150000
<i>Hedef 4.1.</i>	-	-	-	-	-
<i>Hedef 4.2.</i>	40000	40000	40000	50000	50000
<i>Hedef 4.3.</i>	60000	80000	90000	90000	90000
<i>Hedef 4.4.</i>	-	-	-	-	10000
TOPLAM	270000	322000	365000	398000	430000

Tablo 26: Maliyetlendirme Tablosu



TÜRKİYE
YÜZYILI

100
TÜRKİYE CUMHURİYETİNİN YÜZÜNCÜ YILI

5. BÖLÜM

İZLEME VE DEĞERLENDİRME

5.İZLEME VE DEĞERLENDİRME

2024-2028 Stratejik Planı izleme ve değerlendirme süreci; planda yer alan tüm aktiviteleri ve tüm birimlerde yapılan ve yapılması gereken iyileştirme çalışmalarını kapsar. Planın yürürlüğe girmesinden sonra başlayacak olan izleme ve değerlendirme süreci, amaç ve hedeflere ne ölçüde ulaşıldığının belirlenmesi ve belirlenen eksikliklerin giderilmesini amaçlamaktadır.

İzleme, stratejik plan uygulamasının sistematik olarak takip edilmesi ve raporlanmasıdır. *Değerlendirme* ise, uygulama sonuçlarının amaç ve hedeflere kıyasla ölçülmesi ve söz konusu amaç ve hedeflerin tutarlılık ve uygunluğunun analizidir. 2024- 2028 Stratejik Planı İzleme ve Değerlendirme Modeli çerçevesinde “Katılımcılık, Şeffaflık, Hesap verebilirlik, Tutarlılık ve Nesnellik” temel ilkelerimiz esas alınmıştır.

İzleme ve değerlendirmenin etkin bir şekilde gerçekleştirilmesi, karşılaşılan sorunlara gerekli müdahalelerin zamanında yapılması yanında, izleme ve değerlendirme sonucunda çıkarılacak derslerin ve edinilecek tecrübelerin hazırlanacak yeni plan ve program hazırlıklarında kullanılması açısından önem arz etmektedir.

Belirtilen temel ilkeler ve veri analiz yöntemleri doğrultusunda birlikte 2024-2028 Stratejik Planı İzleme ve Değerlendirme Modelinin çerçevesini;

1. Performans göstergeleri ve stratejiler bazında gerçekleşme durumlarının belirlenmesi,
2. Performans göstergelerinin gerçekleşme durumlarının hedeflerle kıyaslanması,
3. Stratejiler kapsamında yürütülen faaliyetlerin dağılımının belirlenmesi,
4. Sonuçların raporlanması ve paydaşlarla paylaşımı,
5. Hedeflerden sapmaların nedenlerinin araştırılması,
6. Alternatiflerin ve çözüm önerilerinin geliştirilmesi süreçleri oluşturmaktadır.

İzleme Değerlendirme Dönemi	Gerçekleştirilme Zamanı	Süreç Açıklaması İzleme Değerlendirme Dönemi	Zaman Kapsamı
Birinci Dönem	Her yılın haziran ayı içerisinde	Göstergelerin gerçekleşme durumları hakkında hazırlanan raporun üst yöneticiye sunulması	Ocak- Haziran
İkinci Dönem	İzleyen yılın şubat ayı sonuna kadar	Göstergelerin gerçekleşme durumları hakkında hazırlanan raporun üst yöneticiye sunulması ve değerlendirilerek gerekli tedbirlerin alınması	Tüm yıl

Tablo 27: İzleme Değerlendirme Süreci



TÜRKİYE
YÜZYILI

100
TÜRKİYE CUMHURİYETİNİN YÜZÜNCÜ YILI



2024-2028 STRATEJİK PLANI